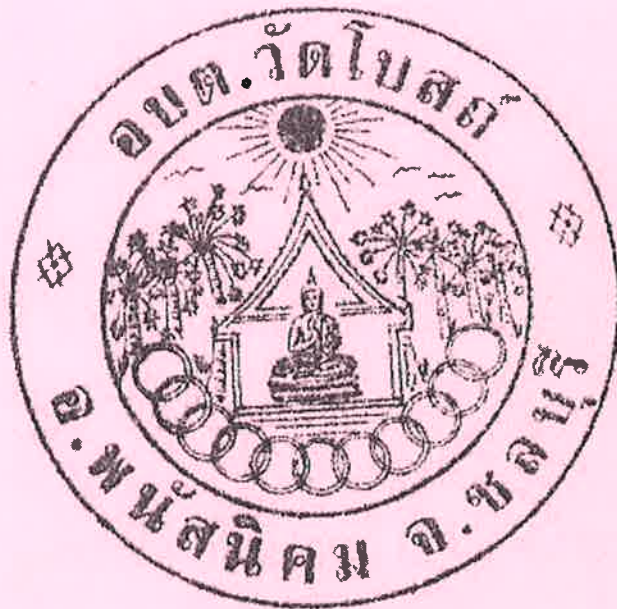


แผนพัฒนาท้องถิ่น  
(พ.ศ. 2561 – 2565)



องค์การบริหารส่วนตำบลวัดโบสถ์  
อำเภอพนัสนิคม จังหวัดชลบุรี

โทรศัพท์ 0 3816 3104-5

แฟกซ์ 0 3816 3105

<http://watbot.localgov59.in.th>



ประกาศองค์การบริหารส่วนตำบลวัดโบสถ์  
เรื่อง ประกาศใช้แผนพัฒนาท้องถิ่น (พ.ศ. ๒๕๖๑ - ๒๕๖๕)

\*\*\*\*\*

ตามที่องค์การบริหารส่วนตำบลวัดโบสถ์ ได้ดำเนินการทบทวนแผนพัฒนาท้องถิ่น (พ.ศ. ๒๕๖๑ - ๒๕๖๕) ตามระเบียบกระทรวงมหาดไทยว่าด้วยการจัดทำแผนพัฒนาขององค์กรปกครองส่วนท้องถิ่น พ.ศ. ๒๕๔๘ แก้ไขเพิ่มเติมถึง (ฉบับที่ ๓) พ.ศ. ๒๕๖๑ โดยได้ผ่านกระบวนการพิจารณาจากคณะกรรมการพัฒนาองค์การบริหารส่วนตำบลวัดโบสถ์ ประชาคมท้องถิ่น และสภาองค์การบริหารส่วนตำบลวัดโบสถ์ ได้พิจารณาให้ความเห็นชอบแล้วในคราวประชุมสมัยวิสามัญ สมัยที่ ๑ ครั้งที่ ๒/๒๕๖๒ เมื่อวันที่ ๑๒ มิถุนายน ๒๕๖๒ และได้รับอนุมัติจากนายกองค์การบริหารส่วนตำบลวัดโบสถ์แล้ว

อาศัยอำนาจตามระเบียบกระทรวงมหาดไทย ว่าด้วยการจัดทำแผนพัฒนาขององค์กรปกครองส่วนท้องถิ่น พ.ศ. ๒๕๔๘ แก้ไขเพิ่มเติม (ฉบับที่ ๓) พ.ศ. ๒๕๖๑ ข้อ ๒๔ ให้ผู้บริหารท้องถิ่นประกาศใช้แผนพัฒนาที่อนุมัติแล้ว และนำไปปฏิบัติ รวมทั้งแจ้งสภาท้องถิ่น คณะกรรมการบริหารงานจังหวัดแบบบูรณาการ องค์การบริหารส่วนจังหวัด อำเภอ หน่วยงานที่เกี่ยวข้อง และประกาศให้ประชาชนในท้องถิ่นทราบโดยทั่วกัน ภายในสิบห้าวันนับแต่วันที่ประกาศใช้และปิดประกาศโดยเปิดเผยไม่น้อยกว่าสามสิบวัน

จึงประกาศให้ทราบโดยทั่วกัน

ประกาศ ณ วันที่ ๑๔ มิถุนายน พ.ศ. ๒๕๖๒

(นายอนันต์เอก รัตนเดชพงษ์สิน)

นายกองค์การบริหารส่วนตำบลวัดโบสถ์

## คำนำ

“แผนพัฒนาท้องถิ่น” เป็นเครื่องมือที่สำคัญที่จะกำหนดทิศทางการดำเนินงานเพื่อพัฒนาท้องถิ่น เพื่อให้บรรลุเป้าหมายตามนโยบายของผู้บริหารองค์กรปกครองส่วนท้องถิ่นที่ได้กำหนด การที่องค์การบริหารส่วนตำบลวัดโบสถ์จะพัฒนาไปในทิศทางใด จำเป็นต้องมีการกำหนดวิสัยทัศน์หรือแผนงานในอนาคตและแปลงมาสู่การปฏิบัติ ดังนั้น แผนพัฒนาท้องถิ่นตามระเบียบกระทรวงมหาดไทยว่าด้วยการจัดทำแผนพัฒนาพัฒนาท้องถิ่น พ.ศ.๒๕๔๘ และแก้ไขเพิ่มเติมถึง (ฉบับที่ ๓) พ.ศ.๒๕๖๑ จึงมีความสำคัญต่อองค์กรปกครองส่วนท้องถิ่นเป็นอย่างมาก เนื่องจากจะต้องใช้แผนพัฒนาท้องถิ่นเป็นกรอบในการกำหนดทิศทางการพัฒนาขององค์การบริหารส่วนตำบลวัดโบสถ์ ให้มุ่งไปสู่สภาพการณ์อันพึงประสงค์ได้อย่างเท่าทันกับการเปลี่ยนแปลงและเพื่อนำมาตัดสินใจกำหนดแนวทางการดำเนินงานและใช้ทรัพยากรการบริหารของท้องถิ่นอย่างมีประสิทธิภาพเพื่อให้เกิดประโยชน์สูงสุดต่อไป

การทบทวนแผนพัฒนาท้องถิ่น (พ.ศ. ๒๕๖๑ – ๒๕๖๕) ซึ่งกระทรวงมหาดไทยได้พิจารณาสั่งการให้องค์กรปกครองส่วนท้องถิ่นทบทวนเพื่อให้มีความคล่องตัวและมีประสิทธิภาพมากขึ้น สามารถนำนโยบายและข้อสั่งการของรัฐบาลและกระทรวงมหาดไทยไปปฏิบัติได้อย่างรวดเร็วมากยิ่งขึ้น และเพื่อให้การจัดทำแผนพัฒนาท้องถิ่น มีห้วงระยะเวลาที่สอดคล้องกับแผนพัฒนาจังหวัด แผนพัฒนากลุ่มจังหวัด และแผนพัฒนาภาค ตามระเบียบสำนักนายกรัฐมนตรีว่าด้วยการบริหารเงินเชิงบูรณาการ พ.ศ.๒๕๖๐

โดยการจัดทำแผนพัฒนาท้องถิ่นเป็นการแปลงแผนยุทธศาสตร์การพัฒนาไปสู่การปฏิบัติ โดยมีโครงการ/กิจกรรม ที่จะต้องดำเนินการเพื่อให้บรรลุวัตถุประสงค์และเป้าหมายที่ต้องการในแต่ละยุทธศาสตร์ ทั้งนี้ การทบทวนแผนพัฒนาท้องถิ่น (พ.ศ. ๒๕๖๑ – ๒๕๖๕) มีเจตนารมณ์เพื่อตรวจสอบความเรียบร้อยก่อนเสนอผู้บริหารท้องถิ่น เสนอให้สภาองค์การบริหารส่วนตำบลวัดโบสถ์เห็นชอบก่อนเสนอผู้บริหารท้องถิ่นอนุมัติและประกาศใช้

คณะกรรมการสนับสนุนการจัดทำแผนพัฒนา องค์การบริหารส่วนตำบลวัดโบสถ์ หวังเป็นอย่างยิ่งว่าแผนพัฒนาท้องถิ่น (พ.ศ. ๒๕๖๑ – ๒๕๖๕) ฉบับทบทวนนี้ จะบรรลุวัตถุประสงค์ของแนวทางการพัฒนาที่กำหนดอย่างรอบคอบเพื่อให้โครงการ/กิจกรรมที่ครบถ้วน และสามารถนำไปจัดทำงบประมาณรายจ่ายประจำปี งบประมาณรายจ่ายเพิ่มเติม งบประมาณจากเงินสะสมได้ต่อไป

คณะกรรมการสนับสนุนการจัดทำแผนพัฒนา  
องค์การบริหารส่วนตำบลวัดโบสถ์  
มิถุนายน ๒๕๖๒

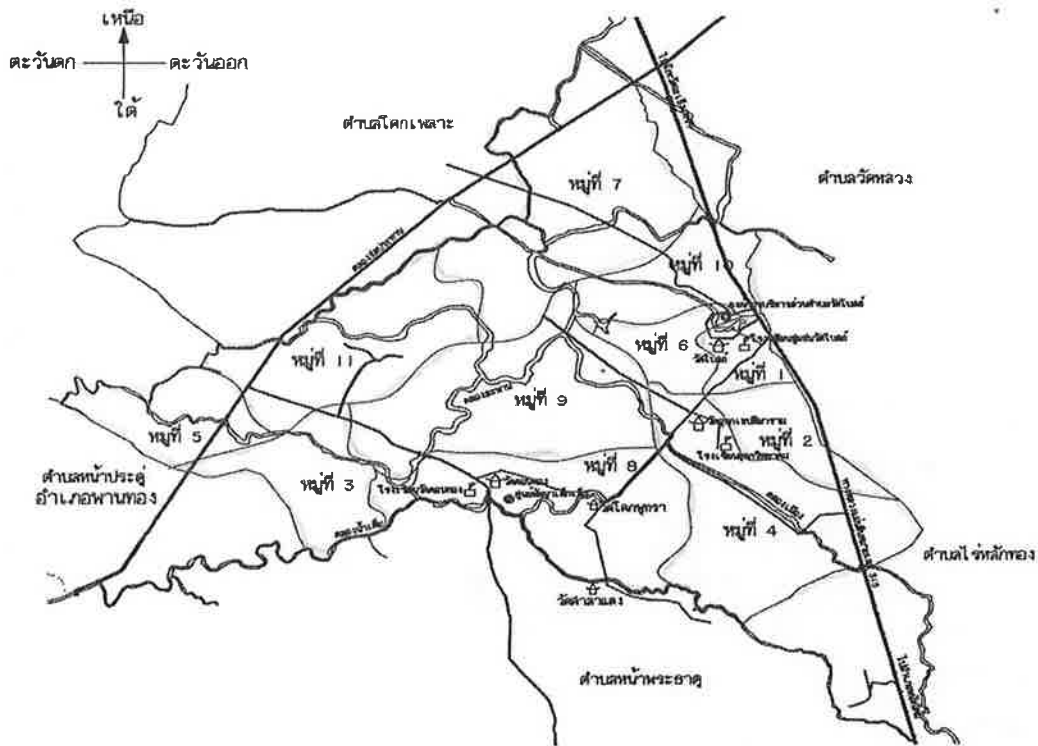
## สารบัญ

เรื่อง	หน้า
ส่วนที่ ๑ สภาพทั่วไปและข้อมูลพื้นฐาน	๑ - ๑๑
๑. ด้านกายภาพ	
๒. ด้านการเมือง/การปกครอง	
๓. ประชาชน	
๔. สภาพทางสังคม	
๕. ระบบบริการพื้นฐาน	
๖. ระบบเศรษฐกิจ	
๗. ศาสนา ประเพณี วัฒนธรรม	
๘. ทรัพยากรธรรมชาติ	
ส่วนที่ ๒ ยุทธศาสตร์องค์กรปกครองส่วนท้องถิ่น	๑๒ - ๒๙
๑. ความสัมพันธ์ระหว่างแผนพัฒนาระดับมหภาค	
๒. ยุทธศาสตร์ขององค์กรปกครองส่วนท้องถิ่น	
๓. การวิเคราะห์เพื่อพัฒนาท้องถิ่น	
ส่วนที่ ๓ การนำแผนพัฒนาท้องถิ่นไปสู่การปฏิบัติ	๓๐ - ๑๐๓
๑. ยุทธศาสตร์การพัฒนาและแผนงาน	
๒. บัญชีโครงการพัฒนาท้องถิ่น	
แบบ ผ.๐๑	
แบบ ผ.๐๒	
แบบ ผ.๐๒/๑	
แบบ ผ.๐๓	
ส่วนที่ ๔ การติดตามและประเมินผล	๑๐๔ - ๑๐๖
๑. การติดตามและประเมินผลยุทธศาสตร์	
๒. การติดตามและประเมินผลโครงการ	
๓. สรุปผลการพัฒนาท้องถิ่น	
๔. ข้อเสนอแนะในการจัดทำแผนพัฒนาท้องถิ่นในอนาคต	

## ส่วนที่ ๑ สภาพทั่วไปและข้อมูลพื้นฐาน

### ๑. ด้านกายภาพ

#### ๑.๑ ที่ตั้งและอาณาเขต



ตำบลวัดโบสถ์เป็นตำบลหนึ่งของอำเภอพนัสนิคม จังหวัดชลบุรี ตั้งอยู่ทางทิศตะวันตกของอำเภอพนัสนิคม ห่างจากที่ว่าการอำเภอพนัสนิคมประมาณ ๖ กิโลเมตร ตามถนนสายพนัสนิคม - ฉะเชิงเทรา มีอาณาเขตติดต่อดังนี้

ทิศเหนือ	ติดต่อกับ	ตำบลโคกเพลาะและตำบลวัดหลวง
ทิศตะวันออก	ติดต่อกับ	ตำบลวัดหลวงและตำบลไร่หลักทอง
ทิศใต้	ติดต่อกับ	ตำบลหน้าพระธาตุ
ทิศตะวันตก	ติดต่อกับ	ตำบลโคกเพลาะ ตำบลน้ำประดู่ อำเภอพานทอง

ที่ทำการองค์การบริหารส่วนตำบลวัดโบสถ์ ตั้งอยู่ริมถนนสายพนัสนิคม - ฉะเชิงเทรา พิกัดภูมิศาสตร์ UTM ๑๔๙๓๔๗๓ (Lat.๑๓.๕๐๒๙ Lon ๑๐๑.๑๕๙)\*

\*หมายเหตุ ข้อมูลละติจูด-ลองจิจูด จากระบบแผนที่ดาวเทียมพอยท์เอเชีย  
พื้นที่ มีพื้นที่ ๑๗.๒๕ ตารางกิโลเมตร หรือ ๑๐,๗๐๓.๑๕ ไร่

#### ๑.๒ ลักษณะภูมิประเทศ

สภาพภูมิประเทศ สภาพพื้นที่เป็นที่ราบลุ่มทั่วทั้งตำบล มีลำคลองหลายสาย เชื่อมติดต่อกันและกระจายทั่วทั้งตำบล ซึ่งเป็นแหล่งน้ำที่สำคัญ พื้นที่ส่วนใหญ่ทำการเกษตร

### ๑.๓ ลักษณะภูมิอากาศ

ลักษณะอากาศทั่วไป ของตำบลวัดโบสถ์ อำเภอพนสนิคม จังหวัดชลบุรี อยู่ภายใต้อิทธิพลของมรสุมที่พัดเวียนประจำฤดูกาล ๒ ชนิด คือ มรสุมตะวันออกเฉียงเหนือที่พัดปกคลุมในช่วงฤดูหนาวตั้งแต่ประมาณกลางเดือนตุลาคมถึงกลางเดือนกุมภาพันธ์ ซึ่งจะนำความความเย็นมาสู่พื้นที่ในตำบลวัดโบสถ์ กับมรสุมตะวันตกเฉียงใต้ที่พัดปกคลุมในช่วงฤดูฝน ประมาณกลางเดือนพฤษภาคมถึงกลางเดือนตุลาคมทำให้มีฝนตกชุก

### ๑.๔ ลักษณะของดิน

ลักษณะดิน : เกิดจากวัตถุต้นกำเนิดดินพวกตะกอนผสมของตะกอนลำน้ำ และตะกอนน้ำทะเลแล้วพัฒนาในสภาพน้ำกร่อย พบบริเวณที่ราบลุ่มชายฝั่งทะเลหรือห่างจากทะเลไม่มากนัก เป็นดินลิก มีการระบายน้ำเร็ว เนื้อดินเป็นดินเหนียว ดินปนสีดํา ส่วนดินล่างสีเทาหรือน้ำตาลอ่อน มีจุดประสีเหลืองและน้ำตาลตลอดชั้นดิน บางบริเวณอาจพบประสีแดง หรือพบผลึกยิปซัมบ้าง ที่ความลึก ๑๐๐-๑๕๐ ซม.พบชั้นตะกอนสีเขียวมะกอกและมีเปลือกหอยปะปน pH ประมาณ ๖.๕-๘.๐ ดินมีความอุดมสมบูรณ์ปานกลางถึงสูง

การใช้ประโยชน์ : ทำนา

ปัญหา : บริเวณที่ลุ่มมากๆ จะมีปัญหาน้ำท่วมในฤดูฝน

## ๒. ด้านการเมือง/การปกครอง

### ๒.๑ เขตการปกครอง

องค์การบริหารส่วนตำบลวัดโบสถ์ จัดอยู่ในประเภทองค์การบริหารส่วนตำบลขนาดกลาง มีจำนวน ๑๑ หมู่บ้าน มีสมาชิกสภาองค์การบริหารส่วนตำบลวัดโบสถ์ หมู่บ้านละ ๒ คน (ปัจจุบันมีจำนวน ๑๘ คน) มีปลัดองค์การบริหารส่วนตำบลวัดโบสถ์เป็นเลขาธิการ โดยการแต่งตั้งจากสภาองค์การบริหารส่วนตำบลวัดโบสถ์ มีนายกองค์การบริหารส่วนตำบลที่มาจาก การเลือกตั้ง รองนายกและเลขานุการนายก มาจากการแต่งตั้งจากนายกองค์การบริหารส่วนตำบลวัดโบสถ์ โดยมีรายละเอียดดังนี้

#### คณะผู้บริหารองค์การบริหารส่วนตำบลวัดโบสถ์

ลำดับที่	ชื่อ-สกุล	ตำแหน่ง	เบอร์/มือถือติดต่อ
๑.	นายอนันต์เอก รัตนเดชพงศ์สิน	นายก อบต.วัดโบสถ์	๐๘ ๙๙๑๑๙ ๒๔๕๓
๒.	นายสงวน ธรรมรักษ์	รองนายก อบต.วัดโบสถ์	๐๘ ๑๓๔๐ ๕๘๘๐
๓.	นายมานพ เทียมจ้อย	รองนายก อบต.วัดโบสถ์	๐๘ ๗๙๔๑ ๗๘๙๙
๔.	พ.อ.อ.วีรธรณ์ พิมพีใจชน	เลขานุการนายก อบต.วัดโบสถ์	๐๙ ๓๕๘๒ ๗๐๙๖

#### สภาองค์การบริหารส่วนตำบลวัดโบสถ์

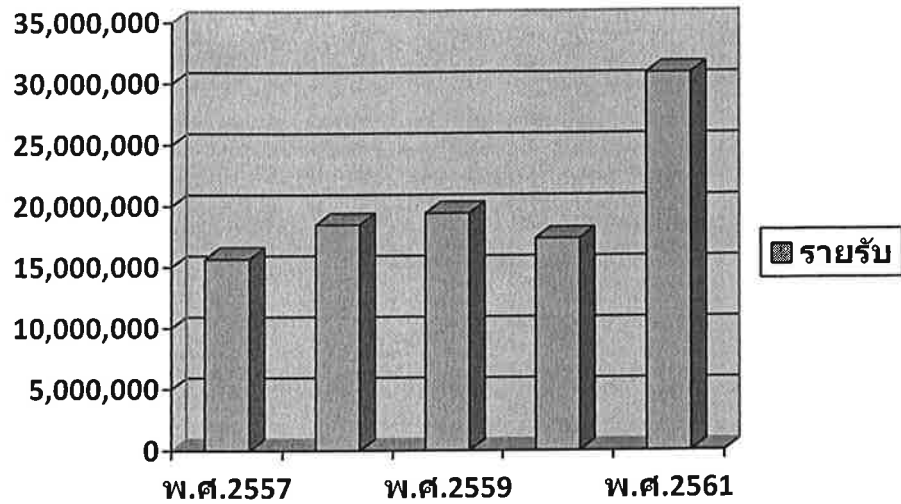
หมู่ที่	ชื่อ-สกุล	ตำแหน่ง	เบอร์/มือถือติดต่อ
๙	นายประเสริฐ นกหงษ์	ประธานสภา	๐๘ ๙๑๖๐ ๔๑๕๒
๑	นายวินัย สิทธิสาท	รองประธานสภา	๐๘ ๙๐๖๐ ๖๐๘๒
	นายฉลอง สุทธิธรรม	สมาชิกสภา อบต.วัดโบสถ์	๐๘ ๓๑๑๘ ๔๗๖๕
๒	นางสมพิศ นกหงษ์	สมาชิกสภา อบต.วัดโบสถ์	๐๘ ๙๙๘๙ ๔๒๗๙

	นางวัฒนา เพ็ญนรินทร์	สมาชิกสภา อบต.วัดโบสถ์	๐๘ ๗๖๐๑ ๘๒๘๐
๓	นายทิพย์ ศรีม่วง	สมาชิกสภา อบต.วัดโบสถ์	๐๘ ๑๗๓๔ ๑๙๖๗
	นายเนตร ใจงาม	สมาชิกสภา อบต.วัดโบสถ์	๐๙ ๘๕๘๓ ๕๕๙๔
๔	นายอำนาจ แก้วอุไร	สมาชิกสภา อบต.วัดโบสถ์	๐๘๖-๑๔๐๗๖๙๔
๕	นายชนกฤดี ภูยิ้ม	สมาชิกสภา อบต.วัดโบสถ์	๐๘ ๐๕๖๖ ๕๒๗๒
	นายไพรัช สุขญาติ	สมาชิกสภา อบต.วัดโบสถ์	๐๘ ๓๑๑๑ ๖๑๒๕
๖	นางวิไล วาจาสัตย์	สมาชิกสภา อบต.วัดโบสถ์	๐๘๙-๐๔๒๘๖๐๔
๗	นายบรรจง ทับจีน	สมาชิกสภา อบต.วัดโบสถ์	๐๙ ๔๒๔๒ ๑๓๑๕
	นายสมศักดิ์ ธรรมสุข	สมาชิกสภา อบต.วัดโบสถ์	๐๘ ๖๑๕๔ ๙๕๔๘
๘	นายประวิทย์ เข้มกัลดทอง	สมาชิกสภา อบต.วัดโบสถ์	๐๙๑-๕๕๙๖๗๖๓
๙	นายคำรณ ทองนพคุณ	สมาชิกสภา อบต.วัดโบสถ์	๐๘ ๙๕๔๒ ๔๓๕๙
๑๐	นายประเทศ เกษงาม	สมาชิกสภา อบต.วัดโบสถ์	๐๘ ๑๑๕๕ ๖๗๓๐
	นายขาว แน่นหนา	สมาชิกสภา อบต.วัดโบสถ์	๐๘ ๖๘๒๙ ๑๔๗๕
๑๑	นางสาวอุไร ศรีสุวรรณ	สมาชิกสภา อบต.วัดโบสถ์	๐๘๗-๐๔๑๒๗๖๐
	น.ส.นิมิตา ช่างไม้ (ปลัด อบต.)	เลขานุการสภา อบต.วัดโบสถ์	๐๘ ๑๘๖๒ ๐๖๖๕

### รายได้ขององค์การบริหารส่วนตำบล

รายได้ในปีงบประมาณที่ผ่านมาเปรียบเทียบกับย้อนหลัง ๕ ปี

รายการ	พ.ศ.๒๕๕๗	พ.ศ.๒๕๕๘	พ.ศ.๒๕๕๙	พ.ศ.๒๕๖๐	พ.ศ.๒๕๖๑
รายรับ	๑๕,๖๘๙,๐๐๐	๑๘,๕๐๐,๐๐๐	๑๙,๔๒๑,๕๐๐	๑๗,๓๓๔,๒๒๕.๑๒	๓๐,๘๔๘,๕๙๐.๑๖



\* รายได้จริงไม่รวมเงินอุดหนุนเฉพาะกิจระบุดัตถุประสงค์

#### การปกครอง

ตำบลวัดโบสถ์ แบ่งเขตการปกครองออกเป็น ๑๑ หมู่บ้าน

หมู่ที่	ชื่อหมู่บ้าน	ชื่อ-สกุล	ตำแหน่ง	โทรศัพท์/มือถือติดต่อ
๑	บ้านวัดโบสถ์	นายไพโรจน์ พิมพา	ผู้ใหญ่บ้าน	๐๘๗-๘๓๔๓๕๕๑
๒	บ้านคลองกว้าง	นางสุวรรณา แสงสว่าง	ผู้ใหญ่บ้าน	๐๙๑-๘๕๐๘๕๙๓
๓	บ้านดอนทอง	นายขจร จงมีสุข	กำนัน	๐๘๙-๒๔๔๒๔๕๖
๔	บ้านเนินหนองไทร	นายวิรัตน์ ทองนพคุณ	ผู้ใหญ่บ้าน	๐๘๙-๗๘๑๔๓๑๐
๕	บ้านเนินถ่อน	นายดำรงค์ สุกใส	ผู้ใหญ่บ้าน	๐๘๙-๖๗๖๔๓๐๙
๖	บ้านตลาดวัดโบสถ์	นายสิทธิโชค เทียมจ้อย	ผู้ใหญ่บ้าน	๐๘๙-๙๓๘๓๘๘๐
๗	บ้านเนินตัว	นายสุชาติ สุรินทร์	ผู้ใหญ่บ้าน	๐๘๑-๗๗๔๒๐๘๒
๘	บ้านศาลาแดง	นางบุญเลื่อน เข้มกลัดทอง	ผู้ใหญ่บ้าน	๐๘๕-๒๘๔๐๕๕๙
๙	บ้านคลองสะพาน	นายอุเทน นาคสินธุ์	ผู้ใหญ่บ้าน	๐๘๑-๓๔๔๓๘๘๘
๑๐	บ้านท้ายบ้าน	นายปรีชา เปรมดิษฐ์	ผู้ใหญ่บ้าน	๐๘๖-๑๔๕๓๕๙๓
๑๑	บ้านโคกสำราญ	นายดิเรก ทองศรี	ผู้ใหญ่บ้าน	๐๘๑-๙๔๐๙๘๘๕

#### ๒.๒ การเลือกตั้ง

เป็นบุคคลที่มีสิทธิเลือกตั้งอายุ ๑๕ ปี จำนวน ๒,๖๐๐ คน

เป็นบุคคลที่มีสิทธิเลือกตั้งอายุ ๑๘ ปี จำนวน ๒,๕๒๓ คน

เป็นบุคคลที่มีสิทธิเลือกตั้งอายุ ๒๐ ปี จำนวน ๒,๔๖๑

\*\*ข้อมูลจากสำนักทะเบียนอำเภอพนัสนิคม จังหวัดชลบุรี เดือน เมษายน ๒๕๖๒

### ๓. ประชากร

๓.๑ ข้อมูลเกี่ยวกับจำนวนประชากร

จำนวนประชากรตำบลวัดโบริสถมมีจำนวนประชากรรวม ๒,๙๓๖ คน แยกเป็นชายจำนวน ๑,๔๐๘ คน หญิงจำนวน ๑,๕๒๘ คน ครั้วเรือนจำนวน ๑,๐๖๕ ครั้วเรือน (ข้อมูล ณ เดือนเมษายน พ.ศ. ๒๕๖๒ สำนักทะเบียนอำเภอพนสนธิคม จังหวัดชลบุรี)

#### ตารางข้อมูลเปรียบเทียบย้อนหลัง ๓ ปี

หมู่ที่	ชื่อหมู่บ้าน	จำนวนประชากร ปี ๒๕๖๐			จำนวนประชากร ปี ๒๕๖๑			จำนวนประชากร ปี ๒๕๖๒			
		ชาย	หญิง	รวม	ชาย	หญิง	รวม	ชาย	หญิง	รวม	ครั้วเรือน
๑	บ้านวัดโบริสถ	๑๐๑	๑๑๘	๒๑๙	๑๐๔	๑๑๘	๒๒๒	๑๐๔	๑๑๖	๒๒๐	๑๒๘
๒	บ้านคลองกว้าง	๑๐๔	๑๑๔	๒๑๘	๑๐๒	๑๐๙	๒๑๑	๑๐๔	๑๐๘	๒๑๒	๘๗
๓	บ้านดอนทอง	๑๔๙	๑๓๗	๒๘๖	๑๔๖	๑๓๗	๒๘๓	๑๔๗	๑๓๕	๒๘๒	๘๙
๔	บ้านเนินหนองเพร	๒๒๒	๒๔๙	๔๗๑	๒๑๗	๒๕๐	๔๖๗	๒๑๗	๒๔๘	๔๖๕	๑๔๔
๕	บ้านเนินถ่อน	๑๐๑	๑๐๘	๒๐๙	๙๙	๑๐๙	๒๐๘	๙๙	๑๐๙	๒๐๘	๙๑
๖	บ้านตลาดวัดโบริสถ	๗๑	๘๔	๑๕๕	๗๐	๘๑	๑๕๑	๗๐	๘๒	๑๕๒	๗๐
๗	บ้านเนินตัว	๒๐๗	๒๑๒	๔๑๙	๒๐๑	๒๑๑	๔๑๒	๑๙๙	๒๑๐	๔๐๙	๑๒๗
๘	บ้านศาลาแดง	๑๓๔	๑๒๑	๒๕๕	๑๓๔	๑๑๘	๒๕๒	๑๓๓	๑๑๖	๒๔๙	๘๕
๙	บ้านคลองสะพาน	๙๗	๑๐๖	๒๐๓	๙๕	๑๐๖	๒๐๑	๙๕	๑๐๗	๒๐๒	๖๕
๑๐	บ้านท้ายบ้าน	๑๑๐	๑๒๗	๒๓๗	๑๑๑	๑๒๔	๒๓๕	๑๑๒	๑๒๓	๒๓๕	๘๘
๑๑	บ้านโคกสำราญ	๑๓๒	๑๓๑	๒๖๓	๑๒๘	๑๓๖	๒๖๔	๑๒๘	๑๓๔	๒๖๒	๙๑
	รวม	๑,๔๒๘	๑,๕๐๘	๒,๙๓๖	๑,๔๐๗	๑,๕๓๙	๒,๙๔๖	๑,๔๐๘	๑,๕๒๘	๒,๙๓๖	๑,๐๖๕

๓.๒ ช่วงอายุและจำนวนประชากร

ช่วงอายุ	ชาย	หญิง	รวม
๑ เดือน - ๒ ปี	๒๒	๒๗	๔๙
๓ ปี - ๕ ปี	๒๔	๒๗	๕๑
๖ ปี - ๑๒ ปี	๙๕	๘๐	๑๗๕
๑๓ ปี - ๑๔ ปี	๓๖	๒๔	๖๐
๑๕ ปี - ๑๘ ปี	๕๐	๕๙	๑๐๙
๑๙ ปี - ๒๕ ปี	๑๑๓	๑๒๕	๒๓๘
๒๖ ปี - ๓๔ ปี	๑๗๑	๑๖๖	๓๓๗
๓๕ ปี - ๔๙ ปี	๓๒๖	๒๙๕	๖๒๑
๕๐ ปี - ๕๙ ปี	๒๓๒	๒๕๓	๔๘๕
๖๐ ปี ขึ้นไป	๓๓๘	๔๗๐	๘๐๘
รวม	๑,๔๐๗	๑,๕๒๘	๒,๙๓๕

๔. สภาพทางสังคม

๔.๑ การศึกษา

ศูนย์พัฒนาเด็กเล็ก จำนวน ๑ ศูนย์ คือ ศูนย์พัฒนาเด็กเล็ก อบต.วัดโบสถ์ ตั้งอยู่ในหมู่ที่ ๑  
 โรงเรียน จำนวน ๒ แห่ง คือ โรงเรียนชุมชนวัดโบสถ์ ตั้งอยู่ในหมู่ที่ ๑  
 โรงเรียนอุทกวิทยาคม ตั้งอยู่ในหมู่ที่ ๔

ที่อ่านหนังสือพิมพ์  
 ประจำหมู่บ้าน จำนวน ๑ แห่ง คือ บ้านดอนทอง ตั้งอยู่ในหมู่ที่ ๓

๔.๒ การสาธารณสุข

โรงพยาบาลส่งเสริมสุขภาพตำบลวัดโบสถ์ จำนวน ๑ แห่ง ตั้งอยู่ในหมู่ที่ ๖

๔.๓ อาชญากรรม

ฐานความผิดเกี่ยวกับชีวิต ร่างกายและเพศ (ภาพรวม)

ประเภทความผิด	รับแจ้ง	จับกุม		เป้าหมาย	ผลปฏิบัติ(%)
	ราย	ราย	คน	(%)	
๑.๑ ฆ่าผู้อื่น	๐	๐	๐	๗๑.๔๓	๐.๐๐
๑.๒ ฆ่าร้ายผู้อื่นถึงแก่ความตาย	๐	๐	๐	๕๐.๐๐	๐.๐๐
๑.๓ พยายามฆ่า	๐	๐	๐	๖๐.๐๐	๐.๐๐
๑.๔ ฆ่าร้ายร่างกาย	๓	๓	๓	๖๑.๙๐	๑๐๐.๐๐
๑.๕ ข่มขืนกระทำชำเรา	๐	๐	๐	๒๖.๖๗	๐.๐๐
๑.๖ อื่นๆ	๑	๐	๐	๔๐.๐๐	๐.๐๐
รวม	๔	๓	๓	๕๓.๐๙	๗๕.๐๐

ตารางสายทางที่ขึ้นทะเบียนทางหลวงท้องถิ่น

ลำดับที่	รหัสสายทาง	ชื่อสายทาง	ระยะทาง (กม.)
๑	ชบ.ถ.๗๖-๐๐๑	ตลาดวัดโบสถ์	๐.๙๓๔
๒	ชบ.ถ.๗๖-๐๐๒	บ้านนางสาตี	๐.๕๓๐
๓	ชบ.ถ.๗๖-๐๐๓	เนินตัว(บ้านนายประชุม เหลืองอ่อน สะพานข้ามคลองสะพาน หมู่ที่ ๙)	๑.๑๕๐
๔	ชบ.ถ.๗๖-๐๐๔	วัดแก้วน้อย หมู่ที่ ๑๐	๐.๒๙๑
๕	ชบ.ถ.๗๖-๐๐๕	บ้านเนินหนองไทร หมู่ที่ ๔	๒.๕๘๗
๖	ชบ.ถ.๗๖-๐๐๖	เข้าประปาบ้านเนินหนองไทร หมู่ที่ ๔	๐.๕๕๐
๗	ชบ.ถ.๗๖-๐๐๗	กลุ่มบ้านนายสำรอง หมู่ที่ ๘	๑.๑๐๐
๘	ชบ.ถ.๗๖-๐๐๘	ขอยโรงปลาหมึก หมู่ที่ ๑๑	๑.๔๖๐
๙	ชบ.ถ.๗๖-๐๐๙	คลองหัวสะแก หมู่ที่ ๗	๑.๕๐๐
๑๐	ชบ.ถ.๗๖-๐๑๐	สามแยกคลองน้ำเค็ม-สามแยก เนินถ่อน หมู่ที่ ๓,๕	๑.๕๘๐
๑๑	ชบ.ถ.๗๖-๐๑๑	บ้านดอนทอง-คลองน้ำเค็ม หมู่ที่ ๓	๑.๙๕๙
๑๒	ชบ.ถ.๗๖-๐๑๒	คลองชลประทาน-เนินหญ้าคา หมู่ที่ ๕	๐.๙๕๑
๑๓	ชบ.ถ.๗๖-๐๑๓	สะแกเอน หมู่ที่ ๑๑	๑.๓๘๐
ลำดับที่	รหัสสายทาง	ชื่อสายทาง	ระยะทาง (กม.)
๑๔	ชบ.ถ.๗๖-๐๑๔	คลองสามง่าม-สายบ้านหัวสนาม หมู่ที่ ๙ หมู่ที่ ๗	๑.๕๔๐
๑๕	ชบ.ถ.๗๖-๐๑๕	ริมคลอง หมู่ที่ ๙	๑.๔๐๓
๑๖	ชบ.ถ.๗๖-๐๑๖	หน้าวัดอุทกเขปสีมาราม-คลองสะพาน	๑.๙๓๐
๑๗	ชบ.ถ.๗๖-๐๑๗	เนินถ่อน หมู่ที่ ๕	๐.๔๐๐
๑๘	ชบ.ถ.๗๖-๐๑๘	เนินหญ้าคา (รูปตัวยู)	๑.๖๐๐
๑๙	ชบ.ถ.๗๖-๐๑๙	สายวงเวียนคลองกว้าง-วัดโคกพุทธา	๒.๑๗๐
๒๐	ชบ.ถ.๗๖-๐๒๐	สายเนินตัว หมู่ที่ ๑๐,๗	๒.๕๒๖
๒๑	ชบ.ถ.๗๖-๐๒๑	สายคลองวัดโบสถ์-วัดเนินตามมาก	๑.๘๖๑
๒๒	ชบ.ถ.๗๖-๐๒๒	สายศาลาแดง-เนินหญ้าคา ช่วงที่ ๑	๑.๖๐๐
๒๓	ชบ.ถ.๗๖-๐๒๓	สายศาลาแดง-เนินหญ้าคา ช่วงที่ ๒	๓.๑๗๑
๒๔	ชบ.ถ.๗๖-๐๒๔	สายโคกหัวล้าน-สามแยกวัดดอนทอง (จากสะพานข้ามคลองน้ำเค็ม-สามแยกวัด ดอนทอง)	๐.๔๘๓

## ๕.๒ การไฟฟ้า

ตำบลวัดโบสถ์มีไฟฟ้าครบทุกหมู่บ้าน (บางครัวเรือนใช้มิเตอร์ไฟฟ้าร่วมกัน)

## ๕.๓ การประปา

ที่	ชื่อ	หมู่ ที่	ขนาด (ครัวเรือน)	จำนวนผู้ใช้ (ครัวเรือน)	ผู้ได้ประโยชน์
๑	การประปาส่วนภูมิภาค *	๒	๔๐๐	๕๐๐	หมู่ที่ ๑, ๒, ๔, ๖, ๗, ๑๐ และตำบลวัดหลวง
๒	ระบบประปาหมู่บ้าน				
๓	ประปาบ้านวัดโบสถ์ *	๖	๓๐๐	๓๕๐	หมู่ที่ ๑, ๒, ๖, ๗, ๙, ๑๐ และตำบลวัดหลวง
๔	ระบบประปาบ้านดอนทอง *	๓	๓๐๐	๓๕๐	หมู่ที่ ๓, ๕, ๘, ๙, ๑๑ ตำบลโคกเพลาะ และตำบลหน้าประตู
๕	ระบบประปาเนินหนองไทร	๔	๓๐๐	๒๕๐	หมู่ที่ ๒, ๔

\* การใช้น้ำเกินร้อยละ ๘๐ ของกำลังการผลิต

## ๖. ระบบเศรษฐกิจ

### ๖.๑ การเกษตร

ประชากรในตำบลวัดโบสถ์ส่วนใหญ่ประกอบอาชีพเกษตร ทำนา ทำไร่ ทำสวน ประมง ปศุสัตว์ มีบางส่วนที่ประกอบอาชีพรับจ้าง และค้าขาย

### ๖.๒ การปศุสัตว์

สัตว์เศรษฐกิจของตำบลวัดโบสถ์ ได้แก่ ไก่เนื้อ ไก่ไข่ บ่อกุ้ง เป็ดไล่ทุ่ง

### ๖.๓ การบริการ การพาณิชย์และกลุ่มอาชีพ

ตำบลวัดโบสถ์มีสถานที่ ที่เป็นหน่วยธุรกิจที่สำคัญ ดังนี้

๑. ปั้มน้ำมัน	๑ แห่ง	ตั้งอยู่หมู่ที่ ๗
๒. โรงงานคัดไข่	๑ แห่ง	ตั้งอยู่หมู่ที่ ๒
๓. โรงงานเซรามิก	๑ แห่ง	ตั้งอยู่หมู่ที่ ๒
๔. โรงงานผลิตสปริง	๑ แห่ง	ตั้งอยู่หมู่ที่ ๗
๕. โรงงานผลิตเฟอร์นิเจอร์	๑ แห่ง	ตั้งอยู่หมู่ที่ ๔
๖. บ่อบัว	๑ แห่ง	ตั้งอยู่หมู่ที่ ๔
๗. ฟาร์มไก่	๑ แห่ง	ตั้งอยู่หมู่ที่ ๒
๘. บ่อกุ้ง	๕ แห่ง	ตั้งอยู่หมู่ที่ ๕ , ๙

## ๗. ศาสนา ประเพณี วัฒนธรรม

### ๗.๑ การนับถือศาสนา

ประชาชนในตำบลวัดโบสถ์ ส่วนใหญ่นับถือศาสนาพุทธ

มีวัด จำนวน ๔ วัด คือ	วัดโบสถ์	ตั้งอยู่ในหมู่ที่ ๖
	วัดดอนทอง	ตั้งอยู่ในหมู่ที่ ๓
	วัดอุทกเขปสีมาราม	ตั้งอยู่ในหมู่ที่ ๔
	วัดโคกพุทธา	ตั้งอยู่ในหมู่ที่ ๘

### ๗.๒ ประเพณีและงานประจำปี

ประเพณีที่สำคัญอื่นๆ ได้แก่ ประเพณีสงกรานต์ อาบน้ำผู้สูงอายุ ประเพณีลอยกระทง

- เทศกาลแข่งขันแคชเชนนครก ที่จัดเป็นประจำทุกปีที่วัดโบสถ์

### ๗.๓ ภูมิปัญญาท้องถิ่น ภาษาถิ่น

- ภูมิปัญญาท้องถิ่นในตำบลวัดโบสถ์ ได้แก่ ผลิตภัณฑ์สมุนไพร ยาเขียว
- กลุ่มอาชีพทำกระยาสารทตำบลวัดโบสถ์

### ๗.๔ สถานที่สำคัญ

วัดโบสถ์ มีอุโบสถเก่าแก่อายุกว่า ๒๐๐ ปี และเจดีย์เก่าสมัยอยุธยา หันหน้าไปทางทิศตะวันตก (บูรณะ) ปี ๒๓๑๐ แบบห้องอักษดงคต

วัดอุทกเขปสีมาราม (วัดน้ำ) พิพิธภัณฑ์ของเก่าสมัยสมเด็จพระพุทธโกศาจารย์ พ.ศ. ๒๔๘๓ สมัยอาจารย์เถื่อน เป็นเจ้าอาวาส สร้างเป็นโรงเรียนอุทก บูรณะเมื่อ ๒๕๔๑ เป็นพิพิธภัณฑ์

## ๘. ทรัพยากรธรรมชาติ

### ๘.๑ น้ำ

แหล่งน้ำธรรมชาติ คลอง จำนวน ๙ แห่ง ผ่านหมู่ที่ ๑, ๒, ๓, ๔, ๕, ๖, ๗, ๘, ๙, ๑๐, ๑๑ โดยมี

รายละเอียดดังนี้

ที่	ชื่อคลอง	หมู่ที่	กว้าง(เมตร)	ยาว(เมตร)	ลึก(เมตร)	หมายเหตุ
๑.	คลองหัวสะแก	๗	๑๖-๑๘	๒,๐๐๐	๔-๕	
๒.	คลองวัดโบสถ์ เนินตัว	๗, ๑๐	๑๖-๑๘	๑,๕๐๐	๔-๕	
๓.	คลองเมือง	๔, ๙	๑๖-๑๘	๒,๕๐๐	๔-๕	
๔.	คลองหน้าวัด	๔	๑๖-๑๘	๑,๕๐๐	๔-๕	
๕.	คลองสะพาน	๗, ๙	๑๖-๑๘	๑,๕๐๐	๔-๕	
๖.	คลองกว้าง	๑, ๒, ๔	๑๖-๑๘	๑,๔๐๐	๔-๕	
๗.	คลองเนินถ่อน	๓, ๕	๑๖-๑๘	๒,๗๐๐	๔-๕	
๘.	คลองน้ำเค็ม	๓	๑๖-๑๘	๒,๒๐๐	๔-๕	
๙.	คลองสะพาน-คลองน้ำเค็ม	๙, ๑๑	๑๖-๑๘	๓,๔๐๐	๔-๕	

## แหล่งน้ำที่สร้างขึ้น

สระน้ำ จำนวน ๕ แห่ง

ตั้งอยู่หมู่ที่ ๓

จำนวน ๑ แห่ง

ตั้งอยู่หมู่ที่ ๔

จำนวน ๑ แห่ง

ตั้งอยู่หมู่ที่ ๖

จำนวน ๑ แห่ง

ถึงเก็บน้ำฝน ๘ ๙๙

ตั้งอยู่หมู่ที่ ๙

จำนวน ๑ แห่ง

## ฝาย/ทด/ประตูระบายน้ำ

ที่	ชื่อฝาย	หมู่ที่	ปริมาณน้ำที่กักเก็บ (ลบ.ม.) (ประมาณการ)	จำนวนพื้นที่การเกษตร (ลบ.ม.) (ประมาณการ)	ลึก(เมตร)	ผู้ได้ประโยชน์
๑	ฝายคลองน้ำเค็ม	๓	๑๐๕,๐๐๐	๑๒,๐๐๐		หมู่ที่ ๓, ๘, ๙
๒	ฝายบ้านเนินหนองไทร	๔	๓๕,๐๐๐	๔,๘๐๐		หมู่ที่ ๔
๓	ฝายบ้านวัดน้ำ	๔	๑๘,๐๐๐	๓,๒๐๐		หมู่ที่ ๒, ๔
๔	ฝายหัวสะพาน	๗	๒๕,๐๐๐	๔,๕๐๐		หมู่ที่ ๗, ๑๑
๕	ฝายศาลาแดง	๘	๖๕,๐๐๐	๖,๐๐๐		หมู่ที่ ๔, ๘
๖	ฝายหมู่ที่ ๙	๙	๕๔,๐๐๐	๔,๐๐๐		หมู่ที่ ๑, ๒, ๖, ๙
๗	ทดหมู่ ๗	๗	๕๕,๐๐๐	๓,๐๐๐		หมู่ที่ ๗, ๑๐
๘	ทดตาบุญ	๙	๑๕,๐๐๐	๓,๐๐๐		หมู่ที่ ๖, ๙

## ส่วนที่ ๒

## ยุทธศาสตร์องค์กรปกครองส่วนท้องถิ่น

## ๑. ความสัมพันธ์ระหว่างแผนพัฒนาระดับมหภาค

## ๑.๑ ยุทธศาสตร์ชาติ (พ.ศ. ๒๕๖๑ - ๒๕๘๐)

โดยที่รัฐธรรมนูญแห่งราชอาณาจักรไทย มาตรา ๖๕ กำหนดให้รัฐพึงจัดให้มียุทธศาสตร์เป็นเป้าหมายการพัฒนาอย่างยั่งยืน ตามหลักธรรมาภิบาลเพื่อใช้เป็นกรอบในการจัดทำแผนต่างๆ ให้สอดคล้องและบูรณาการกัน เพื่อให้เกิดพลังผลักดันร่วมกันไปสู่เป้าหมายดังกล่าว โดยให้เป็นไปตามที่กำหนดในกฎหมายว่าด้วยการจัดทำยุทธศาสตร์ และต่อมาได้มีการตราพระราชบัญญัติการจัดทำยุทธศาสตร์ พ.ศ. ๒๕๖๐ มีผลบังคับใช้เมื่อวันที่ ๑ สิงหาคม ๒๕๖๐ โดยกำหนดให้มีการแต่งตั้งคณะกรรมการยุทธศาสตร์ชาติ เพื่อรับผิดชอบในการจัดทำร่างแผนยุทธศาสตร์ กำหนดวิธีการ การมีส่วนร่วมของประชาชนในการจัดทำร่างยุทธศาสตร์ชาติ ในการติดตาม การตรวจสอบ และการประเมินผล รวมทั้งกำหนดการส่งเสริมและสนับสนุนให้ประชาชนทุกภาคส่วนดำเนินการให้สอดคล้องกับยุทธศาสตร์

เพื่อให้เป็นไปตามที่กำหนดในพระราชบัญญัติการจัดทำยุทธศาสตร์ พ.ศ. ๒๕๖๐ คณะกรรมการยุทธศาสตร์ชาติได้แต่งตั้งคณะกรรมการจัดทำยุทธศาสตร์ด้านต่างๆ รวม ๖ คณะ อันประกอบด้วย คณะกรรมการจัดทำยุทธศาสตร์ชาติด้านความมั่นคง คณะกรรมการจัดทำยุทธศาสตร์ชาติด้านการสร้างความสามารถในการแข่งขัน คณะกรรมการทำยุทธศาสตร์ชาติด้านการพัฒนาและเสริมสร้างทรัพยากรมนุษย์ คณะกรรมการจัดทำยุทธศาสตร์ชาติด้านการสร้างโอกาสและความเสมอภาคทางสังคม คณะกรรมการจัดทำยุทธศาสตร์ชาติด้านการเติบโตบนคุณภาพชีวิตที่เป็นมิตรต่อสิ่งแวดล้อม และคณะกรรมการจัดทำยุทธศาสตร์ชาติด้านการปรับสมดุลและพัฒนา ระบบการบริหารจัดการภาครัฐ เพื่อรับผิดชอบในการดำเนินการจัดทำร่างยุทธศาสตร์ชาติต่อไปตามหลักเกณฑ์ วิธีการ และเงื่อนไขที่กำหนด ตลอดจนได้จัดให้มีการรับฟังความคิดเห็นของประชาชนและหน่วยงานของรัฐที่เกี่ยวข้องอย่างกว้างขวางเพื่อประกอบการพิจารณาจัดทำร่างยุทธศาสตร์ชาติตามที่กฎหมายกำหนดแล้ว

ยุทธศาสตร์ชาติ ๒๐ ปี (พ.ศ. ๒๕๖๑ - ๒๕๘๐) เป็นยุทธศาสตร์ชาติฉบับแรกของประเทศไทยตามรัฐธรรมนูญแห่งราชอาณาจักรไทย ซึ่งจะต้องนำไปสู่การปฏิบัติเพื่อให้ประเทศไทยบรรลุวิสัยทัศน์ “ประเทศไทยมีความมั่นคง มั่งคั่ง ยั่งยืน เป็นประเทศพัฒนาแล้ว ด้วยการพัฒนาตามหลักปรัชญาของเศรษฐกิจพอเพียง” ภายในช่วงเวลาดังกล่าว เพื่อความสุขของคนไทยทุกคน

## วิสัยทัศน์ประเทศไทย ๒๕๘๐

“ประเทศไทยมีความมั่นคง มั่งคั่ง ยั่งยืน เป็นประเทศพัฒนาแล้ว ด้วยการพัฒนาตามหลักปรัชญาของเศรษฐกิจพอเพียง”

โดยมีเป้าหมายการพัฒนาประเทศ คือ “ประเทศชาติมั่นคง ประชาชนมีความสุข เศรษฐกิจพัฒนาอย่างต่อเนื่อง สังคมเป็นธรรม ฐานทรัพยากรธรรมชาติยั่งยืน” โดยยกระดับศักยภาพของประเทศในหลากหลายมิติ พัฒนาในทุกมิติและในทุกช่วงวัยให้เป็นคนดี เก่ง และมีคุณภาพ สร้างโอกาสและความเสมอภาคทางสังคม สร้างการเติบโตบนคุณภาพชีวิตที่เป็นมิตรกับสิ่งแวดล้อม และมีภาครัฐของประชาชนเพื่อประชาชนและประโยชน์ส่วนร่วม โดยการประเมินผลการพัฒนาตามยุทธศาสตร์ชาติประกอบด้วย

- ๑) ความอยู่ดีมีสุขของคนไทยและสังคม
- ๒) ชีตความสามารถในการแข่งขัน การพัฒนาเศรษฐกิจ และการกระจายรายได้
- ๓) การพัฒนาทรัพยากรมนุษย์ของประเทศ
- ๔) ความเท่าเทียมและความเสมอภาคของสังคม
- ๕) ความหลากหลายทางชีวภาพ คุณภาพสิ่งแวดล้อมและความยั่งยืนของทรัพยากรธรรมชาติ
- ๖) ประสิทธิภาพการบริหารจัดการและการเข้าถึงการให้บริการของภาครัฐ

## ประเด็นยุทธศาสตร์ชาติ

๑. ยุทธศาสตร์ชาติด้านความมั่นคง มีเป้าหมายการพัฒนาที่สำคัญ คือ ประเทศชาติมั่นคง ประชาชนมีความสุข เน้นการบริหารจัดการภาวะแวดล้อมของประเทศให้มีความมั่นคง ปลอดภัย เอกราช อธิปไตย และมีความสงบเรียบร้อยในทุกระดับตั้งแต่ระดับชาติ สังคม ชุมชน มุ่งเน้นการพัฒนาคน เครื่องมือ เทคโนโลยี และระบบฐานข้อมูลขนาดใหญ่ ให้มีความพร้อมสามารถรับมือกับภัยคุกคามและภัยพิบัติได้ทุกรูปแบบ และทุกระดับ ความรุนแรง ควบคู่ไปกับการป้องกันและแก้ไขปัญหาด้านความมั่นคงที่มีอยู่ในปัจจุบัน และที่อาจจะเกิดขึ้นในอนาคต ใช้กลไกการแก้ไขปัญหาแบบบูรณาการทั้งกับส่วน ราชการ ภาคเอกชนประชาสังคม และองค์กรที่ไม่ใช่รัฐ รวมถึงประเทศเพื่อนบ้านและมิตรประเทศ ทั่วโลกบนพื้นฐานของหลักธรรมาภิบาลเพื่อเอื้ออำนวยประโยชน์ต่อการดำเนินการของยุทธศาสตร์ชาติ ด้านอื่นๆ ให้สามารถขับเคลื่อนไปได้ตามทิศทางและเป้าหมายที่กำหนด

๒. ยุทธศาสตร์ชาติด้านการสร้างความสามารถในการแข่งขัน มีเป้าหมายการพัฒนาที่มุ่งเน้นการยกระดับศักยภาพของประเทศในหลากหลายมิติ บนพื้นฐานแนวคิด ๓ ประการ ได้แก่

๑) “ต่อยอดอดีต” โดยมองกลับไปที่เราทำมาทางเศรษฐกิจ อัตลักษณ์ วัฒนธรรม ประเพณี วิถีชีวิต และจุดเด่นทางทรัพยากรธรรมชาติที่หลากหลาย รวมทั้งความได้เปรียบเชิงเปรียบเทียบของประเทศในด้านอื่นๆ นำมาประยุกต์ผสมผสานกับเทคโนโลยีและนวัตกรรมเพื่อให้สอดคล้องกับบริบทของเศรษฐกิจ และสังคมโลกสมัยใหม่

๒) “ปรับปัจจุบัน” เพื่อปูทางสู่อนาคต ผ่านการพัฒนาโครงสร้างพื้นฐานของประเทศ ในมิติต่างๆ ทั้งโครงข่ายระบบคมนาคมและขนส่ง โครงสร้างพื้นฐานวิทยาศาสตร์ เทคโนโลยี และดิจิทัล และการปรับสภาพแวดล้อมให้เอื้อต่อการพัฒนาอุตสาหกรรมและบริการอนาคต

๓) “สร้างคุณค่าใหม่ในอนาคต” ด้วยการเพิ่มศักยภาพของผู้ประกอบการ พัฒนาคู่มือใหม่ รวมถึงปรับรูปแบบธุรกิจเพื่อตอบสนองต่อความต้องการของตลาด ผสมผสานกับยุทธศาสตร์ที่รองรับอนาคต บนพื้นฐานของการต่อยอดอดีตและปรับปัจจุบัน พร้อมทั้งการส่งเสริมและสนับสนุนจากภาครัฐ ให้ประเทศไทยสามารถสร้างฐานรายได้และการจ้างงานใหม่ ขยายโอกาสทางการค้าและการลงทุนในเวทีโลก ควบคู่ไปกับการยกระดับรายได้และการกินดีอยู่ดี รวมถึงการเพิ่มขึ้นของคนชั้นกลางและลดความเหลื่อมล้ำของคนในประเทศได้ในคราวเดียวกัน

๓. ยุทธศาสตร์ชาติด้านการพัฒนาและเสริมสร้างศักยภาพทรัพยากรมนุษย์ มีเป้าหมายการพัฒนาที่สำคัญเพื่อพัฒนาคนในทุกมิติและในทุกช่วงวัยให้เป็นคนดี เก่ง และมีคุณภาพ โดยคนไทยมีความพร้อมทั้งกาย ใจ สติปัญญา มีพัฒนาการที่รอบด้านและมีสุขภาวะที่ดีในทุกช่วงวัย มีจิตสาธารณะ รับผิดชอบต่อสังคม และผู้อื่น มัธยัสถ์ อดออม โอบอ้อมอารี มีวินัย รักชาติ ศาสนา และพระมหากษัตริย์ มีหลักคิดที่ถูกต้อง มีทักษะที่จำเป็นในศตวรรษที่ ๒๑ มีทักษะสื่อสารภาษาอังกฤษและภาษาที่ ๓ และอนุรักษ์ภาษาท้องถิ่น มีนิสัยรักการเรียนรู้และการพัฒนาตนเองอย่างต่อเนื่องตลอดชีวิต สูการเป็น คนไทยที่มีทักษะสูง เป็นนวัตกรรม นักคิด ผู้ประกอบการ เกษตรกรยุคใหม่และอื่นๆ โดยมีสัมมาชีพตามความถนัดของตนเอง

๔. ยุทธศาสตร์ชาติด้านการสร้างโอกาสและความเสมอภาคทางสังคม มีเป้าหมาย การพัฒนาที่สำคัญที่ให้ความสำคัญการดึงเอาพลังของภาคส่วนต่างๆ ทั้งภาคเอกชน ประชาสังคม ชุมชน ท้องถิ่น มาร่วมขับเคลื่อน โดยการสนับสนุนการรวมตัวของประชาชน ในการร่วมคิดร่วมทำเพื่อส่วนรวม การกระจายอำนาจและความรับผิดชอบไปสู่กลไกบริหารราชการแผ่นดินในระดับท้องถิ่น การเสริมสร้าง ความเข้มแข็งของชุมชนในการจัดการตนเอง และการเตรียมความพร้อมของประชากรไทยทั้งในมิติ สุขภาพ เศรษฐกิจ สังคม และสภาพแวดล้อม ให้เป็นประชากรที่มีคุณภาพ สามารถพึ่งตนเองและทำประโยชน์แก่ครอบครัว ชุมชน และสังคมให้นานที่สุด โดยรัฐให้หลักประกันการเข้าถึงบริการและสวัสดิการที่มีคุณภาพอย่างเป็นธรรมและทั่วถึง

๕. ยุทธศาสตร์ชาติด้านการสร้างการเติบโตบนคุณภาพชีวิตที่เป็นมิตรกับสิ่งแวดล้อม มีเป้าหมายการพัฒนาที่สำคัญเพื่อนำไปสู่การบรรลุเป้าหมายการพัฒนาที่ยั่งยืนในทุกมิติ ทั้งมิติด้าน สังคม เศรษฐกิจ สิ่งแวดล้อม ธรรมชาติ และความเป็นหุ้นส่วนความร่วมมือระหว่างกันทั้งภายในและภายนอกประเทศ อย่างบูรณาการ ใช้พื้นที่เป็นตัวตั้งในการกำหนดกลยุทธ์และแผนงาน และการให้ทุกฝ่ายที่เกี่ยวข้องได้เข้ามามีส่วนร่วมในแบบทางตรงให้มากที่สุดเท่าที่จะเป็นไปได้โดยเป็นการดำเนินการ บนพื้นฐานการเติบโตร่วมกัน ไม่ว่าจะเป็ นทางเศรษฐกิจ สิ่งแวดล้อม และคุณภาพชีวิต โดยให้ความสำคัญกับการสร้างสมดุลทั้ง ๓ ด้าน อันจะนำไปสู่ความ ยั่งยืนเพื่อคนรุ่นต่อไปอย่างแท้จริง

๖. ยุทธศาสตร์ชาติด้านการปรับสมดุลและพัฒนาระบบการบริหารจัดการภาครัฐ มีเป้าหมาย การพัฒนาที่สำคัญเพื่อปรับเปลี่ยนภาครัฐที่ยึดหลัก “ภาครัฐของประชาชนเพื่อประชาชน และประโยชน์ส่วนรวม” โดยภาครัฐต้องมีขนาดที่เหมาะสมกับบทบาทภารกิจ แยกแยะบทบาท หน่วยงานของรัฐที่ทำหน้าที่ในการกำกับ หรือในการให้บริการในระบบเศรษฐกิจที่มีการแข่งขันมีขีดสมรรถนะสูง ยึดหลัก ธรรมชาติ ปรับวัฒนธรรมการทำงานให้มุ่งผลสัมฤทธิ์และผลประโยชน์ส่วนรวมมีความทันสมัยและพร้อม ที่จะปรับตัวให้ทันต่อการ เปลี่ยนแปลงของโลกอยู่ตลอดเวลา โดยเฉพาะอย่างยิ่งการนำนวัตกรรม เทคโนโลยีข้อมูลขนาดใหญ่ ระบบการ ทำงานที่เป็นดิจิทัลเข้ามาประยุกต์ใช้อย่างคุ้มค่า และปฏิบัติงานเทียบได้กับมาตรฐานสากล รวมทั้งมีลักษณะเปิด กว้าง เชื่อมโยงถึงกันและเปิดโอกาสให้ทุกภาคส่วนเข้ามามีส่วนร่วม เพื่อตอบสนองความต้องการของประชาชนได้ อย่างสะดวก รวดเร็ว และโปร่งใส โดยทุกภาคส่วนในสังคมต้องร่วมกันปลูกฝังค่านิยมความซื่อสัตย์สุจริต ความ มัธยัสถ์ และสร้างจิตสำนึกในการปฏิเสธไม่ยอมรับการทุจริตประพฤติมิชอบอย่างสิ้นเชิง นอกจากนี้ กฎหมาย ต้องมีความชัดเจน มีเพียงเท่าที่จำเป็นมีความทันสมัย มีความเป็นสากล มีประสิทธิภาพ และ นำไปสู่การลดความ เหลื่อมล้ำและเอื้อต่อการพัฒนา โดยกระบวนการยุติธรรมมีการบริหารที่มีประสิทธิภาพ เป็นธรรม ไม่เลือกปฏิบัติ และการอำนวยความสะดวกตามหลักนิติธรรม

## ๑.๒ แผนพัฒนาเศรษฐกิจและสังคมแห่งชาติ ฉบับที่ ๑๒ (พ.ศ. ๒๕๖๐-๒๕๖๔)

สำนักงานคณะกรรมการพัฒนาการเศรษฐกิจและสังคมแห่งชาติได้จัดทำแผนพัฒนาเศรษฐกิจและ สังคมแห่งชาติ ฉบับที่ ๑๒ (พ.ศ. ๒๕๖๐-๒๕๖๔) สำหรับใช้เป็นแผนพัฒนาประเทศไทยในระยะ ๕ ปี ซึ่งเป็น การแปลงยุทธศาสตร์ชาติ ระยะ ๒๐ ปี สู่การปฏิบัติอย่างเป็นรูปธรรม เพื่อเตรียมความพร้อม และ วางรากฐานในการยกระดับประเทศไทยให้เป็นประเทศที่พัฒนาแล้ว มีความมั่นคง มั่งคั่ง ยั่งยืน ด้วยการ พัฒนาตามปรัชญาของเศรษฐกิจพอเพียง ซึ่งการพัฒนาประเทศในระยะของแผนพัฒนาเศรษฐกิจและสังคม แห่งชาติ ฉบับที่ ๑๒ (พ.ศ. ๒๕๖๐-๒๕๖๔) มีหลักการที่สำคัญ คือ

๑. ยึด “หลักปรัชญาของเศรษฐกิจพอเพียง” เพื่อให้เกิดบูรณาการการพัฒนาในทุกมิติ อย่าง สมเหตุสมผล มีความพอประมาณ และมีระบบภูมิคุ้มกันและการบริหารจัดการความเสี่ยงที่ดี ซึ่งเป็นเงื่อนไขที่ จำเป็นสำหรับการพัฒนาที่ยั่งยืนซึ่งมุ่งเน้นการพัฒนาคน ความเป็นคนที่สมบูรณ์ สังคมไทย เป็นสังคมคุณภาพ มีที่ยืนและเปิดโอกาสให้กับทุกคนในสังคมได้ดำเนินชีวิตที่ดีมีความสุข และอยู่ร่วมกันอย่างสมานฉันท์

๒. ยึด “คนเป็นศูนย์กลางการพัฒนา” มุ่งสร้างคุณภาพชีวิต และสุขภาวะที่ดี สำหรับคนไทย พัฒนา คนให้มีความเป็นคนที่สมบูรณ์ มีวินัย ใฝ่รู้ มีความรู้ มีทักษะ มีความคิดสร้างสรรค์ มีทัศนคติที่ดี รับผิดชอบต่อ สังคม มีจริยธรรมและคุณธรรม พัฒนาคนทุกช่วงวัยและเตรียมความพร้อมเข้าสู่สังคมผู้สูงอายุอย่างมีคุณภาพ รวมถึงการสร้างคนให้ใช้ประโยชน์และอยู่กับสิ่งแวดล้อมอย่างเกื้อกูล อนุรักษ์ ฟื้นฟู ใช้ประโยชน์ ทรัพยากรธรรมชาติและสิ่งแวดล้อมอย่างเหมาะสม

๓. ยึด “วิสัยทัศน์ภายใต้ยุทธศาสตร์ชาติ ระยะ ๒๐ ปี” มาเป็นกรอบของวิสัยทัศน์ประเทศไทยใน แผนพัฒนาเศรษฐกิจและสังคมแห่งชาติ ฉบับที่ ๑๒ วิสัยทัศน์ “ประเทศไทยมีความมั่นคง มั่งคั่ง ยั่งยืน เป็น

ประเทศพัฒนาแล้วด้วยการพัฒนาตามหลักปรัชญาของเศรษฐกิจพอเพียง” หรือเป็นคติพจน์ประจำชาติว่า “มั่นคง มั่งคั่ง ยั่งยืน”

๔. ยึด “เป้าหมายอนาคตประเทศไทย ปี ๒๕๗๙” ที่เป็นเป้าหมายในยุทธศาสตร์ชาติ ระยะ ๒๐ ปี มาเป็นกรอบในการกำหนดเป้าหมายที่จะบรรลุใน ๕ ปีแรกและเป้าหมายในระดับย่อยลงมา ควบคู่กับกรอบเป้าหมายที่ยั่งยืน (SDGs)

๕. ยึด “หลักการเจริญเติบโตทางเศรษฐกิจที่ลดความเหลื่อมล้ำและขับเคลื่อนการเจริญเติบโต จากการผลิตภาพการผลิตพื้นฐานของการใช้ภูมิปัญญาและนวัตกรรม”

๖. ยึด “หลักการนำไปสู่การปฏิบัติให้เกิดผลสัมฤทธิ์อย่างจริงจังใน ๕ ปีที่ต่อยอดไปสู่ผลสัมฤทธิ์ ที่เป็นเป้าหมายระยะยาว”

### วัตถุประสงค์

๑. เพื่อวางรากฐานให้คนไทยเป็นคนที่สมบูรณ์ มีคุณธรรมจริยธรรม มีระเบียบวินัยค่านิยมที่ดี มีจิตสาธารณะ และมีความสุข โดยมีสุขภาพและสุขภาพที่ดี ครอบครัวอบอุ่น ตลอดจนเป็นคนเก่งที่มีทักษะความรู้ความสามารถและพัฒนาตนเองได้ต่อเนื่องตลอดชีวิต

๒. เพื่อให้คนไทยมีความมั่นคงทางเศรษฐกิจและสังคม ได้รับความเป็นธรรมในการเข้าถึงทรัพยากรและบริการทางสังคมที่มีคุณภาพ ผู้ด้อยโอกาสได้รับการพัฒนาศักยภาพ รวมทั้งชุมชนมีความเข้มแข็งพึ่งพาตนเองได้

๓. เพื่อให้เศรษฐกิจเข้มแข็ง แข่งขันได้ มีเสถียรภาพ และมีความยั่งยืน สร้างความเข้มแข็งของฐานการผลิตและบริการเดิมและขยายฐานใหม่โดยการใช้นวัตกรรมที่เข้มข้นมากขึ้น สร้างความเข้มแข็งของเศรษฐกิจฐานราก และสร้างความมั่นคงทางพลังงาน อาหาร และน้ำ

๔. เพื่อรักษาและฟื้นฟูทรัพยากรธรรมชาติและคุณภาพสิ่งแวดล้อมให้สามารถสนับสนุนการเติบโตที่เป็นมิตรกับสิ่งแวดล้อมและการมีคุณภาพชีวิตที่ดีของประชาชน

๕. เพื่อให้การบริหารราชการแผ่นดินมีประสิทธิภาพ โปร่งใส ทันทสมัย และมีการทำงานเชิงบูรณาการของภาคีการพัฒนา

๖. เพื่อให้มีการกระจายความเจริญไปสู่ภูมิภาคโดยการพัฒนาภาคและเมืองเพื่อรองรับการพัฒนายกระดับฐานการผลิตและบริการเดิมและขยายฐานการผลิตและบริการใหม่

๗. เพื่อผลักดันให้ประเทศไทยมีความเชื่อมโยง (Connectivity) กับประเทศต่างๆ ทั้งในระดับอนุภูมิภาค ภูมิภาค และนานาชาติได้อย่างสมบูรณ์และมีประสิทธิภาพ รวมทั้งให้ประเทศไทยมีบทบาทนำและสร้างสรรค์ในด้านการค้า การบริการ และการลงทุนภายใต้กรอบความร่วมมือต่างๆ ทั้งในระดับอนุภูมิภาค ภูมิภาค และโลก

**เป้าหมายรวม** เพื่อให้เป็นไปตามวัตถุประสงค์ดังกล่าว ได้กำหนดเป้าหมายรวมการพัฒนาของแผนพัฒนาฯ ฉบับที่ ๑๒ ประกอบด้วย

๑. คนไทยมีคุณลักษณะเป็นคนไทยที่สมบูรณ์ มีวินัย มีทัศนคติและพฤติกรรมตามบรรทัดฐาน ที่ดีของสังคม มีความเป็นพลเมืองตื่นรู้ มีความสามารถในการปรับตัวได้อย่างรู้เท่าทันสถานการณ์ มีความรับผิดชอบและทำประโยชน์ต่อส่วนรวม มีสุขภาพกายและใจที่ดี มีความเจริญงอกงามทางจิตวิญญาณมีวิถีชีวิตที่พอเพียง และมีความเป็นไทย

๒. ความเหลื่อมล้ำทางด้านรายได้และความยากจนลดลง เศรษฐกิจฐานรากมีความเข้มแข็ง ประชาชนทุกคนมีโอกาสในการเข้าถึงทรัพยากร การประกอบอาชีพ และบริการทางสังคมที่มีคุณภาพ อย่างทั่วถึงและเป็นธรรม

๓. ระบบเศรษฐกิจมีความเข้มแข็งและแข่งขันได้ โครงสร้างเศรษฐกิจปรับสู่เศรษฐกิจฐานบริการ และดิจิทัล มีผู้ประกอบการรุ่นใหม่และเป็นสังคมผู้ประกอบการ ผู้ประกอบการขนาดกลางและขนาดเล็กที่เข้มแข็ง สามารถใช้นวัตกรรมและเทคโนโลยีดิจิทัลในการสร้างสรรค์คุณค่าสินค้าและบริการมีระบบการผลิตและให้บริการจากฐานรายได้เดิมที่มีมูลค่าเพิ่มสูงขึ้น และมีการลงทุนในการผลิตและบริการฐานความรู้ชั้นสูงใหม่ๆ ที่เป็นมิตรกับสิ่งแวดล้อมและชุมชน รวมทั้งกระจายฐานการผลิตและการให้บริการสู่ภูมิภาคเพื่อลดความเหลื่อมล้ำ โดยเศรษฐกิจไทยมีเสถียรภาพ

๔. ทูทางธรรมชาติและคุณภาพสิ่งแวดล้อมสามารถสนับสนุนการเติบโตที่เป็นมิตรกับสิ่งแวดล้อม มีความมั่นคงทางอาหาร พลังงาน และน้ำ

ยุทธศาสตร์การพัฒนาประเทศ ประกอบด้วย ๑๐ ยุทธศาสตร์ ซึ่งเกี่ยวข้องกับภารกิจของสำนักงานปลัดกระทรวงศึกษาธิการ ๗ ยุทธศาสตร์ ดังนี้

๑. ยุทธศาสตร์ที่ ๑ การเสริมสร้างและพัฒนาศักยภาพทุนมนุษย์ ให้ความสำคัญกับการวางรากฐานการพัฒนาคนให้มีความสมบูรณ์ เริ่มตั้งแต่กลุ่มเด็กปฐมวัยที่ต้องพัฒนาให้มีความสุขกาย และใจที่ดี มีทักษะทางสมอง ทักษะการเรียนรู้ และทักษะชีวิต เพื่อให้เติบโตอย่างมีคุณภาพ ควบคู่กับ การพัฒนาคนไทยในทุกช่วงวัยให้เป็นคนดี มีสุขภาวะที่ดี มีคุณธรรมจริยธรรม มีระเบียบวินัย มีจิตสำนึกที่ดีต่อสังคมส่วนรวม มีทักษะความรู้ และความสามารถปรับตัวเท่าทันกับการเปลี่ยนแปลงรอบตัวที่รวดเร็ว บนพื้นฐานของการมีสถาบันทางสังคมที่เข้มแข็งทั้งสถาบันครอบครัว สถาบันการศึกษา สถาบันศาสนา สถาบันชุมชน และภาคเอกชนที่ร่วมกันพัฒนาทุนมนุษย์ให้มีคุณภาพสูง อีกทั้งยังเป็นทุนทางสังคมสำคัญ ในการขับเคลื่อนการพัฒนาประเทศ

๒. ยุทธศาสตร์ที่ ๒ การสร้างความเป็นธรรมลดความเหลื่อมล้ำในสังคม ให้ความสำคัญกับการดำเนินการยกระดับคุณภาพบริการทางสังคมให้ทั่วถึงโดยเฉพาะอย่างยิ่งด้านการศึกษาและ สาธารณสุข รวมทั้งการปิดช่องว่างการคุ้มครองทางสังคมในประเทศไทยซึ่งเป็นการดำเนินงานต่อเนื่องจากที่ได้ ขับเคลื่อนและผลักดันในช่วงแผนพัฒนาฯ ฉบับที่ ๑๑ และมุ่งเน้นมากขึ้นในเรื่องการเพิ่มทักษะแรงงานและการใช้นโยบายแรงงานที่สนับสนุนการเพิ่มผลิตภาพแรงงานและเสริมสร้างรายได้สูงขึ้น และการสร้างโอกาส ทางเศรษฐกิจและสังคมโดยเฉพาะอย่างยิ่งการสนับสนุนในเรื่องการสร้างอาชีพ รายได้ และให้ความช่วยเหลือ ที่เชื่อมโยง การเพิ่มผลิตภาพสำหรับประชากรกลุ่มร้อยละ ๔๐ รายได้ต่ำสุด ผู้ด้อยโอกาส สตรี และผู้สูงอายุ อาทิ การสนับสนุนธุรกิจขนาดเล็ก ขนาดกลาง และขนาดย่อม วิสาหกิจชุมชนและวิสาหกิจเพื่อสังคม การพัฒนาองค์กรการเงิน ฐานราก และการเข้าถึงเงินทุนเพื่อสร้างอาชีพ และการสนับสนุนการเข้าถึงปัจจัย การผลิตคุณภาพดีที่ราคาเป็นธรรม เป็นต้น และในขณะเดียวกันก็ต้องเพิ่มประสิทธิภาพการใช้งบประมาณเชิงพื้นที่และบูรณาการเพื่อการลดความเหลื่อมล้ำ

๓. ยุทธศาสตร์ที่ ๔ การเติบโตที่เป็นมิตรกับสิ่งแวดล้อมเพื่อการพัฒนาอย่างยั่งยืน ประเด็นท้าทายที่ต้องเร่งดำเนินการในช่วงแผนพัฒนาฯ ฉบับที่ ๑๒ ได้แก่ การสร้างความมั่นคงของฐานทรัพยากรธรรมชาติและยกระดับคุณภาพสิ่งแวดล้อม เพื่อสนับสนุนการเติบโตที่เป็นมิตรกับสิ่งแวดล้อมและคุณภาพชีวิตของประชาชน เร่งแก้ไขปัญหาวิกฤตสิ่งแวดล้อมเพื่อลดมลพิษที่เกิดจากการผลิต และการบริโภค พัฒนาระบบบริหารจัดการที่โปร่งใสเป็นธรรม ส่งเสริมการผลิตและการบริโภคที่เป็นมิตรกับสิ่งแวดล้อมเป็นวงกว้างมากขึ้น ต้องเร่งเตรียมความพร้อมในลดการปล่อยก๊าซเรือนกระจกและเพิ่มขีดความสามารถ ในการปรับตัวต่อการเปลี่ยนแปลงสภาพภูมิอากาศ รวมทั้งบริหารจัดการเพื่อลดความเสี่ยงด้านภัยพิบัติทางธรรมชาติ

๕. ยุทธศาสตร์ที่ ๕ การเสริมสร้างความมั่นคงแห่งชาติเพื่อการพัฒนาประเทศสู่ความมั่งคั่ง และยั่งยืน ให้ความสำคัญต่อการฟื้นฟูพื้นฐานด้านความมั่นคงที่เป็นปัจจัยสำคัญต่อการพัฒนาทางเศรษฐกิจและสังคมของประเทศ โดยเฉพาะการอยู่ร่วมกันในสังคมอย่างสันติของผู้มีความเห็นต่างทางความคิดและอุดมการณ์บนพื้นฐานของการปกครองระบอบประชาธิปไตยอันมีพระมหากษัตริย์เป็นประมุขและการเตรียมการรับมือกับภัยคุกคามข้ามชาติซึ่งจะส่งผลกระทบต่ออย่างมีนัยยะสำคัญต่อการพัฒนาเศรษฐกิจและสังคมของประเทศในระยะ ๒๐ ปีข้างหน้า

๕. ยุทธศาสตร์ที่ ๖ การบริหารจัดการในภาครัฐ การป้องกันการทุจริตประพฤติมิชอบ และธรรมาภิบาลในสังคมไทย เป็นช่วงเวลาสำคัญที่ต้องเร่งปฏิรูป การบริหารจัดการภาครัฐให้เกิดผลสัมฤทธิ์อย่างจริงจัง เพื่อให้เป็นปัจจัยสนับสนุนสำคัญที่จะช่วยส่งเสริมการพัฒนาประเทศในทุกด้านให้ประสบผลสำเร็จบรรลุเป้าหมาย ทั้งการบริหารจัดการภาครัฐให้โปร่งใส มีประสิทธิภาพ รับผิดชอบ ตรวจสอบได้อย่างเป็นธรรม และประชาชนมีส่วนร่วม มีการกระจายอำนาจ และแบ่งภารกิจรับผิดชอบที่เหมาะสม ระหว่างส่วนกลาง ภูมิภาค และท้องถิ่น และวางพื้นฐานเพื่อให้บรรลุตามกรอบเป้าหมายอนาคตในปี ๒๕๗๙

๖. ยุทธศาสตร์ที่ ๗ การพัฒนาโครงสร้างพื้นฐานและระบบโลจิสติกส์ มุ่งเน้นการขยายขีดความสามารถและพัฒนาคุณภาพการให้บริการ เพื่อรองรับการขยายตัวของเมืองและพื้นที่เศรษฐกิจหลัก และส่งเสริมการพัฒนาคุณภาพชีวิตของทุกกลุ่มในสังคม สนับสนุนให้เกิดความเชื่อมโยงในอนุภูมิภาคและในอาเซียนอย่างเป็นระบบ โดยมีโครงข่ายเชื่อมโยงภายในประเทศที่สนับสนุนการพัฒนาพื้นที่ตามแนวระเบียงเศรษฐกิจต่างๆ การพัฒนาระบบการบริหารจัดการ และการกำกับดูแลให้สอดคล้องกับมาตรฐานสากล เพื่อเพิ่มประสิทธิภาพ การดำเนินการสร้างความเป็นธรรมในการเข้าถึงบริการพื้นฐาน และการคุ้มครองผู้บริโภค การพัฒนาอุตสาหกรรมต่อเนื่องเพื่อสร้างโอกาสทางเศรษฐกิจให้กับประเทศ และการพัฒนาผู้ประกอบการในสาขาโลจิสติกส์และหน่วยงานที่มีศักยภาพเพื่อไปทำธุรกิจ在不同ประเทศ

๗. ยุทธศาสตร์ที่ ๘ การพัฒนาวิทยาศาสตร์ เทคโนโลยี วิจัย และนวัตกรรม ให้ความสำคัญกับการใช้องค์ความรู้ทางวิทยาศาสตร์ ผลงานวิจัยและพัฒนา ความก้าวหน้าทางเทคโนโลยี นวัตกรรมและความคิดสร้างสรรค์อย่างเข้มข้นทั้งในภาคธุรกิจ ภาครัฐ และภาคประชาสังคม รวมทั้งให้ความสำคัญกับการพัฒนาสถานะแวดล้อมหรือปัจจัยพื้นฐานที่เอื้ออำนวยทั้งการลงทุนด้านการวิจัยและพัฒนา การพัฒนาบุคลากรวิจัย โครงสร้างพื้นฐานทางวิทยาศาสตร์และเทคโนโลยี และการบริหารจัดการ เพื่อช่วยขับเคลื่อนการพัฒนาประเทศให้ก้าวสู่เป้าหมายดังกล่าว

### ๑.๓ แผนพัฒนาภาค/แผนพัฒนากลุ่มจังหวัด/แผนพัฒนาจังหวัด

#### ➤ แผนพัฒนาภาคตะวันออก (ชลบุรี ระยอง จันทบุรี ตราด ฉะเชิงเทรา นครนายก ปราจีนบุรี และสระแก้ว)

ภาคตะวันออกมีบทบาทสำคัญในการขับเคลื่อนการพัฒนาประเทศ เนื่องจากเป็นพื้นที่ฐานเศรษฐกิจ อุตสาหกรรมหลัก (Industrial heartland) และเป็นที่ตั้งของท่าเรือน้ำลึกและท่าอากาศยานนานาชาติ เชื่อมโยงกับเศรษฐกิจโลก นอกจากนี้ ยังเป็นพื้นที่ในแนวระเบียงเศรษฐกิจตอนใต้ของอนุภูมิภาคแม่น้ำโขง (Southern Economic Corridor และ Southern Coastal Economic Corridor) ที่เชื่อมโยงเมียนมา ไทย-กัมพูชา-เวียดนาม ซึ่งเป็นเส้นทางลัดโลจิสติกส์ (Land bridge) เชื่อมโยงภูมิภาคอาเซียนกับโลกตะวันตก และโลกตะวันออก นอกจากนี้ ภาคตะวันออกยังเป็นแหล่งผลิตอาหารสำคัญของประเทศ ได้แก่ สุก ร ถั่ว ไข่ ข้าว และผลไม้ รวมถึงเป็นแหล่งท่องเที่ยวระดับนานาชาติ เนื่องจากมีทรัพยากรธรรมชาติที่อุดมสมบูรณ์ ดังนั้น การพัฒนาภาคตะวันออกระยะต่อไป จะต้องพัฒนาต่อยอดฐานเศรษฐกิจที่มีอยู่ของพื้นที่ ระเบียงเศรษฐกิจพิเศษภาคตะวันออก (EEC) โดยใช้นวัตกรรม เทคโนโลยี และความคิดสร้างสรรค์และการค้า บริการ ควบคู่ไปกับการใช้ศักยภาพความอุดมสมบูรณ์ของดินและน้ำและความพร้อมของสถาบันการศึกษา วิจัย ยกกระดับสินค้าการเกษตรและบริการให้มีมูลค่าสูง เพื่อให้ภาคตะวันออกเป็นพื้นที่ยุทธศาสตร์ในการ ขับเคลื่อนการพัฒนาประเทศให้หลุดพ้นกับดัก “ประเทศรายได้ปานกลาง”

## ๑. เป้าหมายเชิงยุทธศาสตร์

เป้าหมายการพัฒนาภาคตะวันออกเฉียงเหนือจะมุ่งพัฒนาเป็นฐานเศรษฐกิจชั้นนำของอาเซียน โดยรักษาฐานเศรษฐกิจเดิมที่มีอยู่ให้เติบโตอย่างยั่งยืน และสร้างฐานเศรษฐกิจใหม่เพื่อเพิ่มขีดความสามารถในการแข่งขัน และสนับสนุนให้ประเทศเติบโตอย่างมีเสถียรภาพ โดยเน้นการพัฒนาพื้นที่ที่มีศักยภาพสูง ได้แก่ พื้นที่ ฐานการผลิตและบริการ เมืองศูนย์กลางความเจริญในภูมิภาค และพื้นที่เศรษฐกิจชายแดน

### ๒. วัตถุประสงค์

๒.๑ เพื่อกระจายความเจริญและโอกาสทางเศรษฐกิจไปสู่ภูมิภาคอย่างทั่วถึงมากขึ้น

๒.๒ เพื่อพัฒนาพื้นที่เศรษฐกิจใหม่ให้สนับสนุนการเพิ่มขีดความสามารถในการแข่งขันและ การพัฒนาในพื้นที่อย่างยั่งยืน

๒.๓ เพื่อพัฒนาเมืองศูนย์กลางของจังหวัดเป็นเมืองนำอยู่สำหรับคนทุกกลุ่มในสังคม โดยมี ความปลอดภัย การจัดการสิ่งแวดล้อมเมืองมีมาตรฐาน บริการสาธารณะมีคุณภาพ และมีระบบขนส่ง สาธารณะในเขตเมืองอย่างทั่วถึง

๒.๔ เพื่อฟื้นฟูทรัพยากรธรรมชาติ สิ่งแวดล้อม และสร้างความสมดุลของระบบนิเวศ

### ๓. เป้าหมาย และตัวชี้วัด

๓.๑ สัดส่วนคนจนภาคตะวันออกเฉียงเหนือลดลง

๓.๒ สัมประสิทธิ์การกระจายรายได้ลดลง

๓.๓ มูลค่าการลงทุนภาครัฐและเอกชนในพื้นที่เศรษฐกิจพิเศษชายแดนเพิ่มขึ้น

๓.๔ จำนวนเมืองศูนย์กลางของจังหวัดที่ได้รับการพัฒนาเป็นเมืองนำอยู่เพิ่มขึ้น

๓.๕ จำนวนพื้นที่ป่าไม้และป่าชายเลนเพิ่มขึ้น

๓.๖ สัดส่วนพื้นที่ชลประทานและพื้นที่รับประโยชน์ของระบบชลประทานเพิ่มขึ้น

๓.๗ การเข้าถึงระบบประปาเพิ่มขึ้น

๓.๘ คุณภาพอากาศอยู่ในเกณฑ์มาตรฐาน

๓.๙ ร้อยละของปริมาณขยะที่ได้รับการกำจัดอย่างถูกต้องตามหลักวิชาการเพิ่มขึ้น

### วิสัยทัศน์

“ฐานเศรษฐกิจชั้นนำของอาเซียน”

### ยุทธศาสตร์การพัฒนา

ยุทธศาสตร์ที่ ๑ พัฒนาพื้นที่ระเบียงเศรษฐกิจพิเศษภาคตะวันออกเฉียงเหนือให้เป็นเขต เศรษฐกิจพิเศษที่มีความทันสมัยที่สุดในภูมิภาคอาเซียน

#### แนวทางการพัฒนา

๑) พัฒนาโครงข่ายความเชื่อมโยงด้านการคมนาคมขนส่งหลักให้เอื้อประโยชน์ต่อการ พัฒนาอุตสาหกรรมและเมืองในอนาคต ได้แก่ สนามบินอู่ตะเภา รถไฟความเร็วสูงเชื่อม ๓ สนามบิน ท่าเรือ แหลมฉบัง ระยะ ๓ ท่าเรือมาบตาพุดระยะ ๓ ท่าเรือสัตหีบ รถไฟทางคู่เชื่อม ๓ ท่าเรือ และทางหลวงพิเศษ ระหว่างเมือง ช่วงพัทยา-มาบตาพุด

๒) ส่งเสริมการพัฒนากลุ่มอุตสาหกรรมที่ใช้เทคโนโลยีขั้นสูงและอุตสาหกรรมแห่ง อนาคตในพื้นที่ ระเบียงเศรษฐกิจพิเศษภาคตะวันออกเฉียงเหนือ เช่น จัดตั้งศูนย์บริการแบบเบ็ดเสร็จ ประชาสัมพันธ์ และชักจูงนักลงทุนที่มี ศักยภาพและเหมาะสม เป็นต้น

๓) พัฒนาบุคลากร การศึกษา การวิจัย และเทคโนโลยีเพื่อผลิตกำลังคนให้ตรงกับความต้องการของ อุตสาหกรรมเป้าหมาย และก่อให้เกิดการวิจัย สร้างนวัตกรรม และการพัฒนาเทคโนโลยีในการต่อยอด และ

ขับเคลื่อนการพัฒนาในพื้นที่อย่างยั่งยืน อาทิ EEC of Digital Park (EECd) และ EEC of Innovation (EECi) ๔) พัฒนาแหล่งท่องเที่ยวชายทะเลนานาชาติในจังหวัดชลบุรี-ระยอง ให้เป็นฐานการกระจายรายได้และการสร้างงานให้แก่ชุมชน

๕) พัฒนาสภาพแวดล้อมเมืองสำคัญของจังหวัดให้เป็นเมืองน่าอยู่ เอื้อต่อการขยายตัว ทางเศรษฐกิจและสังคมอย่างมีสมดุล

ฉะเชิงเทรา : พัฒนาเป็นเมืองที่อยู่อาศัยชั้นดีที่ทันสมัย รองรับการพัฒนาขยายตัวของ กรุงเทพฯ และการพัฒนาพื้นที่ระเบียงเศรษฐกิจพิเศษภาคตะวันออก

พัทยา : พัฒนาเป็นเมืองท่องเที่ยวเชิงธุรกิจ สุขภาพ และนันทนาการ ศูนย์ประชุม และศูนย์แสดงสินค้า นานาชาติชั้นนำของอาเซียน และศูนย์การให้บริการด้านการแพทย์ระดับนานาชาติ (Medical Tourism)

อู่ตะเภา : พัฒนาเป็นศูนย์ธุรกิจการบินและโลจิสติกส์อาเซียน

ระยอง : พัฒนาเป็นเมืองแห่งการศึกษาและวิทยาศาสตร์ เมืองนานาชาติที่มีธุรกิจทันสมัย

**ยุทธศาสตร์ที่ ๒ พัฒนาภาคตะวันออกให้เป็นแหล่งผลิตอาหารที่มีคุณภาพและได้ มาตรฐานสากล**  
**แนวทางการพัฒนา**

๑) พัฒนาการผลิตและการค้าผลไม้ภาคตะวันออก ให้เป็นศูนย์ผลไม้เมืองร้อนแห่ง เอเชียโดยปรับปรุงประสิทธิภาพการผลิตควบคู่ไปกับการรักษาคุณภาพสินค้า ตั้งแต่ขั้นตอนการผลิต การบรรจุหีบห่อ การแปรรูป และการจัดจำหน่าย

๒) ส่งเสริมการเลี้ยงปศุสัตว์ ได้แก่ สุกรและไก่ในจังหวัดชลบุรีและฉะเชิงเทรา ให้ผลผลิตมีคุณภาพและได้ มาตรฐานความปลอดภัย สอดคล้องกับความต้องการของผู้บริโภค ทั้งในประเทศ และต่างประเทศ โดยส่งเสริมให้ เกษตรกรมีความรู้ความสามารถในการใช้เทคโนโลยีการผลิตที่ทันสมัยและพันธุ์ ที่เหมาะสม รวมทั้งปรับปรุงระบบ การบริหารจัดการตลาดให้มีประสิทธิภาพ

๓) พัฒนาพื้นที่ที่มีศักยภาพด้านประมงและเพาะเลี้ยงสัตว์น้ำบริเวณชายฝั่งอ่าวไทย ได้แก่ ชลบุรี ระยอง จันทบุรี และตราด ให้คงความอุดมสมบูรณ์ของทรัพยากรชายฝั่งทะเลอย่างยั่งยืนต่อไป โดยเร่งรัดการอนุรักษ์ พื้นฟู และการจัดการใช้ประโยชน์ทรัพยากรประมงและสิ่งแวดล้อมให้เป็นระบบ เหมาะสม ควบคู่ไปกับการ ส่งเสริมและพัฒนาอาชีพ เช่น การส่งเสริมการวิจัยและถ่ายทอดเทคโนโลยีการ จัดการและวิธีการเพาะเลี้ยงสัตว์ น้ำเพื่อเพิ่มประสิทธิภาพการผลิตและสร้างมูลค่าเพิ่ม การส่งเสริมและ พัฒนาการประมงพื้นบ้าน รวมทั้งการ ส่งเสริมและพัฒนาธุรกิจการประมง เป็นต้น

**ยุทธศาสตร์ที่ ๓ ปรับปรุงมาตรฐานสินค้าและธุรกิจบริการด้านการท่องเที่ยว**

**แนวทางการพัฒนา**

๑) พื้นฟูและปรับปรุงการพัฒนาการท่องเที่ยวในจังหวัดนครนายก ฉะเชิงเทรา จันทบุรี และ ตราด ให้เป็นแหล่งท่องเที่ยวเชิงนิเวศ เชิงเกษตร เชิงสุขภาพ และการท่องเที่ยวโดยชุมชน โดยฟื้นฟูแหล่ง ท่องเที่ยว พร้อมทั้งปรับปรุงสิ่งอำนวยความสะดวก กิจกรรมการท่องเที่ยว สินค้า และบริการ ด้านการท่องเที่ยว ให้ได้มาตรฐานสากล

๒) พื้นฟูและอนุรักษ์การท่องเที่ยวในจังหวัดปราจีนบุรีและสระแก้ว ให้เป็นแหล่ง ท่องเที่ยวอารย ธรรมขอม โดยฟื้นฟูบูรณะโบราณสถานและสินทรัพย์ทางวัฒนธรรม รวมทั้งปรับปรุงและ อนุรักษ์สิ่งแวดล้อม และควบคุมการใช้ที่ดินอย่างเหมาะสม เพื่อให้เกิดการพัฒนาอย่างยั่งยืนต่อไป

**ยุทธศาสตร์ที่ ๔ พัฒนาพื้นที่เศรษฐกิจชายแดนให้เป็นประตูเศรษฐกิจเชื่อมโยงกับ ประเทศเพื่อนบ้าน**  
ให้เจริญเติบโตอย่างยั่งยืน

#### แนวทางการพัฒนา

๑) พัฒนาเขตพัฒนาเศรษฐกิจพิเศษชายแดนอรัญประเทศ จังหวัดสระแก้ว ให้เป็น ประตูและศูนย์กลางทางการค้า การท่องเที่ยว และการลงทุน เชื่อมโยงกับประเทศกัมพูชาและเวียดนาม โดยจัดระเบียบการใช้ประโยชน์ที่ดินให้เหมาะสม พัฒนาเชื่อมโยงโครงข่ายคมนาคมขนส่งให้มีประสิทธิภาพ และอำนวยความสะดวกบริเวณจุดผ่านแดน

๒) พัฒนาเขตพัฒนาเศรษฐกิจพิเศษชายแดนหาดเล็ก อำเภอคลองใหญ่ จังหวัดตราด ให้เป็นศูนย์กลางธุรกิจการค้าชายแดนและการท่องเที่ยว เชื่อมโยงกับจังหวัดเกาะกง กัมพูชา โดยจัดระเบียบ การใช้ประโยชน์ที่ดิน ปรับปรุงเส้นทางคมนาคมและระบบ Logistics รวมถึงยกระดับมาตรฐานการให้บริการ และอำนวยความสะดวกบริเวณจุดผ่านแดน

๓) พัฒนาพื้นที่เศรษฐกิจชายแดนบ้านแหลมและบ้านฝักกาด อำเภอโป่งน้ำร้อน จังหวัดจันทบุรี ให้เป็นศูนย์กลางการค้าชายแดนเชื่อมโยงกับจังหวัดพระตะบองและโพลินของกัมพูชา โดย ปรับปรุงและพัฒนาระบบบริการพื้นฐานเพื่ออำนวยความสะดวกในการลงทุน ตลอดจนพัฒนาจุดตรวจ ชายแดนเพื่อให้บริการได้อย่างมีประสิทธิภาพและได้มาตรฐานสากล

**ยุทธศาสตร์ที่ ๕ แก้ไขปัญหาทรัพยากรธรรมชาติและจัดระบบการบริหารจัดการ มลพิษให้มีประสิทธิภาพเพิ่มขึ้น**

#### แนวทางการพัฒนา

๑) บริหารจัดการน้ำเพื่อบรรเทาภาวะฝนแล้งและน้ำท่วมจันทบุรีและตราด โดยปรับปรุงและบำรุงรักษาแหล่งน้ำเดิม จัดสรรน้ำ และพัฒนาแหล่งน้ำเพิ่มเติม รองรับความต้องการใช้น้ำ ที่เพิ่มขึ้นจากการขยายตัวของกิจกรรมทางเศรษฐกิจและชุมชนได้อย่างพอเพียงและมีเสถียรภาพ รวมทั้ง ส่งเสริมการทำแหล่งเก็บกักน้ำขนาดเล็กกระจายในพื้นที่การเกษตรเพื่อแก้ไขปัญหาภัยแล้ง

๒) ฟื้นฟูป่าต้นน้ำให้เกิดความสมดุลต่อระบบนิเวศ โดยปลูกป่าเพิ่มเติม และเพิ่ม มาตรการเฝ้าระวังติดตามการบุกรุกป่า โดยสนับสนุนสิทธิและบทบาทของชุมชน ให้เข้ามามีส่วนร่วมในการ บริหารจัดการพื้นที่ป่าของชุมชนไม่ให้เสื่อมโทรมลง

๓) คุ้มครองและฟื้นฟูป่าชายเลน ปะการัง ภูเขาทะเล และป้องกันการกัดเซาะชายฝั่ง โดยเฉพาะจังหวัดที่มีพื้นที่กัดเซาะรุนแรง ได้แก่ จันทบุรีและฉะเชิงเทรา โดยการกำหนดพื้นที่ และหลักเกณฑ์ การใช้ประโยชน์ ภายใต้กระบวนการมีส่วนร่วมของชุมชนท้องถิ่น หรือข้อตกลงร่วมกันของภาคีพัฒนา ในการ จัดการฟื้นฟูป่าชายเลน การเฝ้าระวังการลักลอบจับสัตว์น้ำ การคุ้มครองปะการัง ภูเขาทะเล พื้นที่จับสัตว์น้ำ พื้นที่เพาะเลี้ยง และการทำประมงชายฝั่ง เพื่อป้องกันการกัดเซาะชายฝั่ง และไม่ให้ทรัพยากรชายฝั่ง เสื่อมโทรมลงไปอีก

๔) ดำเนินการตามมาตรการจัดการมลพิษทางอากาศ ได้แก่ สารอินทรีย์ระเหยง่าย และฝุ่นละอองขนาดเล็กในจังหวัดระยอง ชลบุรี และฉะเชิงเทรา โดยกำหนดมาตรการควบคุม และมาตรการ จูงใจในการป้องกัน และควบคุมการปล่อยมลพิษทางอากาศในเขตชุมชน และเขตอุตสาหกรรมให้อยู่ในเกณฑ์ มาตรฐาน เพื่อให้ชุมชน และอุตสาหกรรมสามารถอยู่ร่วมกันได้อย่างเกื้อกูลกันและสันติสุข

๕) ปรับปรุงและเพิ่มประสิทธิภาพของระบบบำบัดน้ำเสียชุมชน ในจังหวัดที่เป็น ศูนย์กลางการค้า การท่องเที่ยว และพื้นที่อุตสาหกรรม รวมทั้งการจัดการน้ำทิ้งจากครัวเรือนและโรงงานให้เป็นไปตามเกณฑ์มาตรฐาน เพื่อควบคุมและบรรเทาปัญหาน้ำเสีย โดยเฉพาะ ในบริเวณแม่น้ำสายหลักที่อยู่ใน เกณฑ์เสื่อมโทรมอย่างต่อเนื่อง ได้แก่ แม่น้ำระยองตอนบน ตอนล่าง และแม่น้ำพังราดตอนบน

๖) พัฒนาและปรับปรุงกระบวนการรวบรวม ขนย้าย และการกำจัดขยะจังหวัดชลบุรี และระยองให้มีประสิทธิภาพเพิ่มขึ้น โดยใช้มาตรการคัดแยกขยะและบริหารการจัดการเก็บตามประเภท การคัดแยกขยะให้เป็นระบบ ส่วนของเสียอันตรายที่มีแนวโน้มเพิ่มมากขึ้นเรื่อยๆ บริเวณพื้นที่อุตสาหกรรม จังหวัดชลบุรี และระยอง สนับสนุน

ให้ภาคเอกชนที่มีศักยภาพเข้ามามีส่วนร่วมในการแก้ปัญหาและการลงทุน กำจัดให้เป็นระบบและได้มาตรฐานการกำจัด

➤ **แผนพัฒนากลุ่มจังหวัดตะวันออก ๑ (ฉะเชิงเทรา ชลบุรี ระยอง)**

**วิสัยทัศน์กลุ่มจังหวัดภาคตะวันออก ๑**

“พื้นฐานพัฒนาพิเศษระดับอาเซียน แหล่งผลิตอาหารและผลไม้ปลอดภัย เพื่อการส่งออกและแหล่งท่องเที่ยวมาตรฐานระดับนานาชาติ”

**ประเด็นการพัฒนากลุ่มจังหวัดภาคตะวันออก ๑**

๑. พัฒนาความพร้อมของพื้นที่สร้างบรรยากาศเพื่อส่งเสริมการค้า การลงทุนอุตสาหกรรมมุ่งสู่เขตเศรษฐกิจพิเศษที่ดีและทันสมัยที่สุดในภูมิภาคอาเซียน
๒. พัฒนาภาคตะวันออกให้เป็นแหล่งผลิตอาหารที่มีคุณภาพและได้มาตรฐานสากล
๓. ปรับปรุงมาตรฐานสินค้าและธุรกิจบริการด้านการท่องเที่ยว
๔. เร่งแก้ไขปัญหาวิกฤตมลพิษและพัฒนาระบบบริหารจัดการทรัพยากรธรรมชาติให้มีประสิทธิภาพยิ่งขึ้น
๕. พัฒนาการศึกษามนุษย์ในทุกช่วงวัยให้มีชีวิตที่ดี มีความมั่นคง

➤ **แผนพัฒนาจังหวัดชลบุรี**

**วิสัยทัศน์จังหวัดชลบุรี**

“เมืองนวัตกรรม เศรษฐกิจชั้นนำของอาเซียน”

**ประเด็นการพัฒนาจังหวัดชลบุรี**

๑. ยกระดับการพัฒนานวัตกรรมอุตสาหกรรมและเทคโนโลยีที่เป็นมิตรกับสิ่งแวดล้อม
๒. ยกระดับให้เป็นเมืองท่องเที่ยวนานาชาติ มีมาตรฐานระดับสากล
๓. สร้างเสริมนวัตกรรมสู่เกษตรปลอดภัย
๔. พัฒนาปรับปรุงด้านผังเมือง โครงสร้างพื้นฐาน ระบบ Logistics เป็นเมืองนวัตกรรมที่น่าอยู่
๕. พัฒนาคณะและชุมชนให้มีคุณภาพและยั่งยืน ตามหลักปรัชญาของเศรษฐกิจพอเพียง
๖. บริหารจัดการทรัพยากรธรรมชาติและสิ่งแวดล้อมให้เกิดความสมดุลอย่างมีส่วนร่วม

**๒. ยุทธศาสตร์ขององค์กรปกครองส่วนท้องถิ่น**

**๒.๑ ยุทธศาสตร์การพัฒนาขององค์กรปกครองส่วนท้องถิ่นในเขตจังหวัดชลบุรี(พ.ศ. ๒๕๖๑ – ๒๕๖๕)**

**วิสัยทัศน์**

“ชลบุรีน่าอยู่ คู่อุตสาหกรรมสีเขียว วัฒนธรรมและการท่องเที่ยวที่ยั่งยืน พื้นฟูเศรษฐกิจพอเพียง ประชาชนมีคุณภาพชีวิตที่ดี มีวินัย ใส่ใจสิ่งแวดล้อม พร้อมพัฒนาตามหลักธรรมาภิบาล”

**ประเด็นยุทธศาสตร์การพัฒนา**

๑. ยุทธศาสตร์การพัฒนาโครงสร้างพื้นฐาน / สาธารณูปโภค
๒. ยุทธศาสตร์การส่งเสริมวัฒนธรรมและการท่องเที่ยวที่ยั่งยืน
๓. ยุทธศาสตร์การพัฒนาเกษตร / อุตสาหกรรมให้ได้มาตรฐาน
๔. ยุทธศาสตร์การพัฒนาคุณภาพชีวิตคู่เศรษฐกิจพอเพียง
๕. ยุทธศาสตร์การอนุรักษ์ / พื้นฟูสิ่งแวดล้อมและพลังงาน
๖. ยุทธศาสตร์การบริหารจัดการตามหลักธรรมาภิบาล
๗. ยุทธศาสตร์ด้านความปลอดภัยในชีวิตและทรัพย์สิน

## ๒.๒ ยุทธศาสตร์การพัฒนาองค์การบริหารส่วนตำบลวัดโบสถ์ (พ.ศ. ๒๕๖๑ – ๒๕๖๕)

## วิสัยทัศน์

“มีน้ำทำนา ประชากรร่วมใจ ใส่ใจพัฒนาคุณภาพชีวิต น้อมนำปรัชญาเศรษฐกิจพอเพียง ภายใต้การบริหารจัดการบ้านเมืองที่ดี”

## ๒.๓ ยุทธศาสตร์/เป้าประสงค์/ตัวชี้วัด

ยุทธศาสตร์ที่ ๑ การพัฒนาโครงการสร้างพื้นฐาน / สาธารณูปโภค

เป้าประสงค์ เพื่อก่อสร้าง ปรับปรุง ซ่อมแซม บำรุงรักษา งานสาธารณูปโภค งานก่อสร้างโครงสร้างพื้นฐาน ในเขตพื้นที่ตำบลวัดโบสถ์ให้มีความสะดวกปลอดภัยในการเดินทางสัญจรไป-มาและขนส่งผลผลิตทางการเกษตร

ตัวชี้วัด จำนวนประชาชนที่ได้รับประโยชน์/ระยะทางที่ดำเนินการ

ยุทธศาสตร์ที่ ๒ การส่งเสริมวัฒนธรรมและการท่องเที่ยวที่ยั่งยืน

เป้าประสงค์ เพื่อส่งเสริมและอนุรักษ์วัฒนธรรมของท้องถิ่นให้คงอยู่สืบไปและสนับสนุนการจัดให้มีแหล่งท่องเที่ยว

ตัวชี้วัด จำนวนประชาชน/ครัวเรือนที่ได้รับประโยชน์

ยุทธศาสตร์ที่ ๓ การพัฒนาเกษตร / อุตสาหกรรมให้ได้มาตรฐาน

เป้าประสงค์ เพื่อส่งเสริมให้เกษตรกรในตำบลทำการเกษตรอินทรีย์แทนการใช้สารเคมีและปุ๋ยวิทยาศาสตร์ ลดต้นทุนการผลิต เพิ่มผลผลิตทางการเกษตรเพื่อให้ได้ผลผลิตที่มีคุณภาพเป็นที่ต้องการของตลาด จำหน่ายได้ราคาดีช่วยเพิ่มรายได้ของเกษตรกร ผู้ทำกิจการอุตสาหกรรมได้รับการพัฒนาส่งเสริม

ตัวชี้วัด จำนวนประชาชน/ครัวเรือนที่ได้รับประโยชน์

ยุทธศาสตร์ที่ ๔ การพัฒนาคุณภาพชีวิตคู่เศรษฐกิจพอเพียง

เป้าประสงค์ เพื่อส่งเสริมเศรษฐกิจชุมชนให้ประชาชนมีรายได้เพียงพอต่อการดำรงชีวิต มีการสร้างงาน สร้างอาชีพในชุมชน ให้ชุมชนสามารถดำรงอยู่ได้ด้วยความเข้มแข็งและพึ่งพาตนเองได้ ประชาชนมีคุณภาพชีวิต และอนามัยชุมชนที่ดี โดยยึดหลักของเศรษฐกิจพอเพียง รวมทั้งให้ประชาชนเล่นกีฬาห่างไกลยาเสพติด มีการรวมตัวกันทำกิจกรรมที่เป็นประโยชน์

ตัวชี้วัด จำนวนประชาชน/ครัวเรือนที่ได้รับประโยชน์

ยุทธศาสตร์ที่ ๕ การอนุรักษ์ / พื้นฟูสิ่งแวดล้อมและพลังงาน

เป้าประสงค์ เพื่อให้ตำบลวัดโบสถ์มีสภาพแวดล้อมที่ดี มีทรัพยากรธรรมชาติที่อุดมสมบูรณ์ ประชาชนสามารถดำรงชีวิตอยู่ในชุมชนได้อย่างมีความสุข

ตัวชี้วัด จำนวนประชาชน/ครัวเรือนที่ได้รับประโยชน์

ยุทธศาสตร์ที่ ๖ การบริหารจัดการตามหลักธรรมาภิบาล

เป้าประสงค์ เพื่อส่งเสริม/เสริมสร้างให้บุคลากรขององค์การบริหารส่วนตำบลปฏิบัติราชการ โดยยึดหลักธรรมาภิบาลมาตรฐานทางคุณธรรม จริยธรรม และการบริหารกิจการบ้านเมืองที่ดีและส่งเสริมบทบาทการมีส่วนร่วมของภาคประชาชน ในการติดตามตรวจสอบการทุจริตประพฤติมิชอบในภาครัฐ เสริมสร้างและพัฒนาเครือข่ายในการติดตามและตรวจสอบการทุจริตและประพฤติมิชอบในภาครัฐให้มีความเข้มแข็ง

ตัวชี้วัด ร้อยละความพึงพอใจของประชาชนที่มารับบริการ

## ยุทธศาสตร์ที่ ๗ ด้านความปลอดภัยในชีวิตและทรัพย์สิน

**เป้าประสงค์** เพื่อสร้างเสริมความปลอดภัยในชุมชนที่อาศัยในชุมชน ช่วยทำให้บุคคลมีสวัสดิภาพในการดำรงชีวิต ปราศจากการเจ็บป่วย และการได้รับอันตรายจากภัยอันตรายต่างๆ มาใช้ให้มีความเหมาะสมกับสภาพปัญหา และความต้องการของชุมชนตนเอง เพื่อการเป็นชุมชนที่ปลอดภัยและมีสุขภาพที่ดีของทุกคน

**ตัวชี้วัด** จำนวนประชาชนที่ได้รับประโยชน์

### ๒.๔ ค่าเป้าหมาย

การพัฒนาองค์การบริหารส่วนตำบลวัดโบสถ์ มีจุดมุ่งหมายมุ่งเน้นการแก้ไขปัญหาความยากจนและยกระดับคุณภาพชีวิตของคนส่วนใหญ่ในตำบลวัดโบสถ์ ให้เกิดการพัฒนายั่งยืนและความอยู่ดีมีสุขโดยยึดหลักปรัชญาของเศรษฐกิจพอเพียงนำทาง ความพอเพียงในการดำรงชีวิต ซึ่งเป็นเงื่อนไขพื้นฐานที่ทำให้คนไทยสามารถพึ่งตนเอง และดำเนินชีวิตไปได้อย่างมีศักดิ์ศรีภายใต้อำนาจและควมมีอิสระในการกำหนดชะตาชีวิตของตนเอง ความสามารถในการควบคุมและจัดการเพื่อให้ตนเองได้รับการสนองต่อความต้องการต่างๆ รวมทั้งความสามารถในการจัดการปัญหาต่างๆ ได้ด้วยตนเอง

เพื่อให้เกิดการเปลี่ยนแปลงและสร้างคุณค่าที่ดีในสังคมไทยบนพื้นฐานของการอนุรักษ์วัฒนธรรมและเอกลักษณ์ของความเป็นท้องถิ่น จึงได้กำหนดสภาพสังคมขององค์การบริหารส่วนตำบลวัดโบสถ์ที่พึงประสงค์โดยมุ่งสู่สังคมที่เข้มแข็งและมีคุณภาพใน ๓ ด้าน คือ

๑. สังคมคุณภาพ ที่ยึดหลักความสมดุล ความพอดี และสามารถสร้างคนทุกคนให้เป็นคนดี คนเก่ง พร้อมด้วยคุณธรรม มีจริยธรรม มีวินัย มีความรับผิดชอบ มีจิตสำนึกสาธารณะ และพึ่งตนเองได้ มีคุณภาพชีวิตที่ดี มีความสุข อยู่ในสภาพแวดล้อมที่ดี มีเมืองและชุมชนที่น่าอยู่และมีประสิทธิภาพ ระบบเศรษฐกิจมีเสถียรภาพ มีความเข้มแข็งได้ และได้รับการพัฒนาอย่างยั่งยืนและสมดุลกับทรัพยากรธรรมชาติและสิ่งแวดล้อม ระบบการเมืองการปกครองโปร่งใสเป็นประชาธิปไตยตรวจสอบได้มีความเป็นธรรมในสังคม

๒. สังคมแห่งการเรียนรู้ ที่เปิดโอกาสให้คนในตำบลวัดโบสถ์คิดเป็นทำเป็น เกิดการเรียนรู้โดยผ่านสื่อเทคโนโลยีสารสนเทศแหล่งการเรียนรู้ องค์ความรู้ต่างๆ จนสามารถสร้างความรู้ สร้างทักษะ มีระบบการจัดการความรู้และระบบการเรียนรู้ที่ดี มีการถ่ายทอดความรู้และแลกเปลี่ยนเรียนรู้ร่วมกันทุกภาคส่วนในสังคมให้เกิดพลังสร้างสรรค์ และใช้ความรู้เป็นเครื่องมือในการเลือกและตัดสินใจเพื่อแก้ปัญหาและพัฒนาอย่างเหมาะสมทั้งด้านเศรษฐกิจ สังคม และการเมือง

๓. สังคมสมานฉันท์ ความสมานฉันท์ต้องตั้งอยู่บนความดี ใช้ความดีให้มากพอหนุนเสริมให้เกิดความสมานฉันท์ ดำรงไว้ซึ่งคุณธรรมและคุณค่าเอกลักษณ์ของท้องถิ่นที่พึ่งพาเกื้อกูลกัน รู้รัก สามัคคี มีจารีตประเพณีดีงาม มีความเอื้ออาทร รักภูมิใจในท้องถิ่น ที่มีสถาบันครอบครัวที่เข้มแข็ง ตลอดจนเครือข่ายชุมชนในอำเภอใกล้เคียง

### ๒.๕ กลยุทธ์/พันธกิจ

๑. การพัฒนา การก่อสร้าง บูรณะซ่อมแซม ปรับปรุง ถนน สะพาน ทางเท้า ท่อ รางระบายน้ำ ประตุระบายน้ำ และฝายกั้นน้ำหรือท่อน้ำ

๒. การพัฒนาการคมนาคมขนส่ง

๓. การพัฒนาระบบสาธารณสุข

๔. การพัฒนาแหล่งน้ำอุปโภค-บริโภค และการเกษตร การใช้ที่ดินสาธารณะประโยชน์ และระบบผังเมือง

๕. การพัฒนาระบบจราจร และความปลอดภัยบนท้องถนน

๖. การพัฒนาส่งเสริมความปลอดภัยในชีวิตและทรัพย์สิน

๗. การพัฒนาส่งเสริมระบบข้อมูลข่าวสารและเพิ่มช่องทางในการรับรู้ข้อมูลข่าวสาร

๘. การพัฒนาส่งเสริมอาชีพ

๙. การจัดหาและพัฒนาแหล่งเรียนรู้

๑๐. การพัฒนาส่งเสริมการปรับปรุงสภาพแวดล้อมและลดมลภาวะในชุมชน

๑๑. การพัฒนาส่งเสริมการป้องกันและแก้ไขปัญหายาเสพติด

๑๒. การพัฒนาส่งเสริมสุขภาพ พละนาามัย การกีฬา และนันทนาการ

๑๓. การพัฒนาส่งเสริมด้านการเกษตร

๑๔. การพัฒนาส่งเสริมด้านเงินทุนหมุนเวียน และความรู้ด้านเทคโนโลยีที่ทันสมัย

๑๕. การพัฒนาส่งเสริมการยกระดับคุณภาพการศึกษา การจัดการศึกษาตามอัธยาศัยหรือการศึกษา

ตลอดชีวิต

๑๖. การพัฒนาส่งเสริมการจัดกิจกรรมทางศาสนา วัฒนธรรมประเพณีท้องถิ่น และภูมิปัญญาท้องถิ่น

๑๗. การพัฒนาส่งเสริมการปลูกจิตสำนึกและตระหนักในการจัดการทรัพยากรธรรมชาติและสิ่งแวดล้อม

๑๘. การพัฒนาส่งเสริมระบอบประชาธิปไตยและการมีส่วนร่วมของประชาชน

๑๙. การพัฒนาส่งเสริมบุคลากรให้มีความรู้คู่คุณธรรม

๒๐. การพัฒนาส่งเสริม ด้านอาคารสถานที่ เครื่องมือเครื่องใช้ในการปฏิบัติงานให้เพียงพอและทันสมัย

๒๑. การพัฒนาการให้บริการประชาชนให้เป็นจุด One Stop Service (จุดเดียวจบ)

## ๒.๖ จุดยืนทางยุทธศาสตร์

๑. น้ำ ไฟฟ้า ประปา คูคลอง ถนน สะพาน ทางเท้า ท่อ/รางระบายน้ำ ประตुरะบายน้ำและฝายกั้นน้ำ ได้รับการดำเนินการครบทุกหมู่บ้าน

๒. ประชาชนได้รับการพัฒนาส่งเสริม ด้านการศึกษา การเรียนรู้เพื่อการดำรงชีวิตให้ทันสถานการณ์ ปัจจุบัน

๓. ประชาชนมีคุณภาพชีวิต และอนามัยชุมชนที่ดี

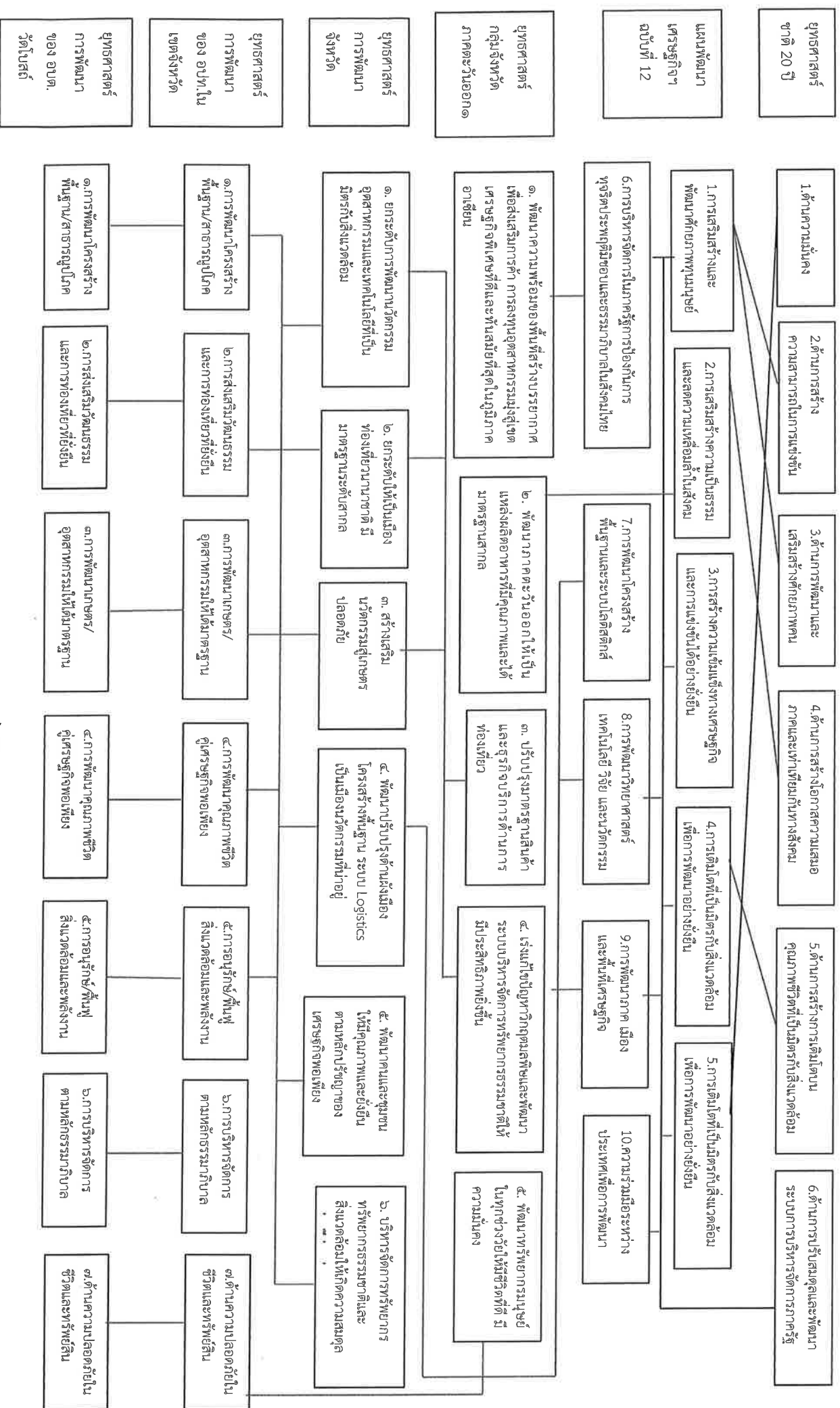
๔. ประชาชน/เกษตรกร/ผู้ทำกิจการอุตสาหกรรมได้รับการพัฒนาส่งเสริม

๕. ประชาชนเข้าร่วมกิจกรรมทางศาสนา สืบสานอนุรักษ์วัฒนธรรมประเพณีวัฒนธรรมและภูมิปัญญาท้องถิ่น

๖. ประชาชนมีจิตอนุรักษ์และจัดการทรัพยากรธรรมชาติสิ่งแวดล้อมและมลภาวะในชุมชน

๗. สำนักงาน อาคารได้รับการพัฒนาให้เป็นสัดส่วน ง่ายต่อการติดต่อประสานงานเจ้าหน้าที่หรือบุคลากร ผู้นำชุมชน ผู้นำท้องถิ่น ได้รับการจัดฝึกอบรม ศึกษานอกสถานที่ งานที่แต่ละบุคคลรับผิดชอบต้องได้รับการฝึกอบรม การเรียนรู้ที่เป็นปัจจุบันและพัฒนาการให้บริการแบบครบวงจร

๒.๘ ความเชื่อมโยงของยุทธศาสตร์ในภาพรวม



### ๓. การวิเคราะห์เพื่อพัฒนาท้องถิ่น

#### ๓.๑ การวิเคราะห์รอบการ จัดทำยุทธศาสตร์ขององค์กรปกครองส่วนท้องถิ่น

เพื่อที่จะทราบถึงสภาพการณ์แวดล้อมของการพัฒนาและศักยภาพในการพัฒนาท้องถิ่น ในภาพรวมขององค์การบริหารส่วนตำบลวัดโบสถ์ จึงได้วิเคราะห์สภาพการณ์เกี่ยวกับการพัฒนาต่างๆ โดยใช้เทคนิค SWOT Analysis เพื่อวิเคราะห์หาจุดแข็ง จุดอ่อน โอกาส และอุปสรรคที่จะนำไปสู่การพัฒนาตั้งผลการวิเคราะห์ ดังนี้

##### ๑. ด้านเศรษฐกิจ

###### ๑.๑ ผลผลิตทางการเกษตร

###### จุดแข็ง

ตำบลวัดโบสถ์มีพื้นที่เหมาะสมกับการเกษตรทำนาเป็นหลัก ซึ่งสามารถทำนาได้ปีละ ๒-๓ รอบต่อปี และทำประมงเลี้ยงปลา ปศุสัตว์ การเลี้ยงไก่ มีผลผลิตทางการเกษตรที่หลากหลายหมุนเวียนกันออกสู่ตลาดตลอดปี และมีความสามารถในการผลิตพืชเศรษฐกิจสูง

###### จุดอ่อน

พื้นที่ตำบลวัดโบสถ์ ขาดแคลนบุคลากรที่มีความเชี่ยวชาญ ทักษะและประสบการณ์ทางการบริหารจัดการด้านการตลาด การแปรรูปผลผลิตทางการเกษตร

###### โอกาส

องค์การบริหารส่วนตำบลวัดโบสถ์ ให้ความสำคัญกับการแก้ไขปัญหาเส้นทางในการขนส่งสินค้าเพื่อออกสู่ตลาด และพัฒนาแหล่งน้ำ ซึ่งเป็นปัจจัยสำคัญในการทำเกษตร

###### อุปสรรค

พื้นที่ตำบลวัดโบสถ์บางพื้นที่เป็นแหล่งรับน้ำในช่วงฤดูฝน ส่งผลให้ผลผลิตทางการเกษตรเสียหาย

##### ๑.๒ ด้านการศึกษา

###### จุดแข็ง

ในพื้นที่ตำบลวัดโบสถ์มีการจัดการศึกษาทุกระดับ ตั้งแต่ระดับก่อนวัยเรียน ก่อนประถมศึกษา ประถมศึกษา มัธยมศึกษา

###### จุดอ่อน

ยังขาดหน่วยงานรับผิดชอบที่ทำหน้าที่ในการจัดการศึกษา รวมถึงบุคลากรที่มีความเชี่ยวชาญและมีประสบการณ์เกี่ยวกับการจัดการศึกษาโดยตรง นอกจากนี้สถานศึกษายังประสบกับปัญหาการขาดแคลนครูผู้สอน โดยเฉพาะอย่างยิ่งขาดแคลนทั้งครูผู้สอนและสื่อการเรียนการสอนที่ทันสมัยสำหรับใช้ในการจัดการเรียนการสอน ทำให้ผู้ปกครองส่วนใหญ่มีค่านิยมที่จะส่งบุตรหลานไปเรียนในเมืองมากกว่า จึงทำให้การศึกษาของตำบลวัดโบสถ์ เกิดช่องว่างทางการศึกษาระหว่างสถานศึกษาในเมืองและชนบท หลักสูตรการเรียนการสอนไม่ได้เน้นให้นักเรียนได้ใช้ทักษะในการใช้ชีวิตในทางปฏิบัติที่เป็นจริงสังคม แต่เน้นการท่องจำมากเกินไป จนทำให้เด็กนักเรียนขาดจิตสำนึกและขาดศีลธรรมอันดีงาม

###### โอกาส

องค์กรปกครองส่วนท้องถิ่นและหน่วยงานราชการและองค์กรต่าง ๆ ในตำบลวัดโบสถ์ มีการประสานความร่วมมือกันเป็นอย่างดีในการร่วมกันพัฒนาการศึกษา และการให้อุปกรณ์ สื่อการเรียนการสอน สื่อเทคโนโลยี และทุนการศึกษาแก่เด็กในท้องถิ่น

###### อุปสรรค

ปัจจุบันกฎหมาย หรือระเบียบในเรื่องการจัดการศึกษาขององค์กรปกครองส่วนท้องถิ่นไม่มีความชัดเจน จึงทำให้องค์กรปกครองส่วนท้องถิ่นไม่สามารถสนับสนุนและพัฒนาการศึกษาได้อย่างเต็มศักยภาพ

### ๑.๓ ด้านสาธารณสุข

#### จุดแข็ง

ตำบลวัดโบสถ์มีสถานพยาบาลที่สามารถให้บริการประชาชนได้อย่างครอบคลุม คือ โรงพยาบาลส่งเสริมสุขภาพตำบลวัดโบสถ์ นอกจากนั้น ยังมีอาสาสมัครสาธารณสุขที่ปฏิบัติหน้าที่ในการดูแลด้านสาธารณสุข มูลฐานให้กับประชาชนในพื้นที่ และมีการนำสมุนไพร แพทย์ทางเลือกเข้ามารักษา มีกองทุน สปสช. และมีการวิจัยอย่างต่อเนื่อง

#### จุดอ่อน

ภารกิจด้านการสาธารณสุขเป็นงานเฉพาะด้าน ซึ่งจำเป็นต้องอาศัยบุคลากรที่มีประสบการณ์และทักษะในการปฏิบัติงาน ปัจจุบันเครื่องมือทางการแพทย์ที่จะใช้ในการช่วยเหลือผู้ป่วยเบื้องต้น ยังขาดแคลน ไม่เพียงพอต่อความต้องการของประชาชน อีกทั้งประชาชนขาดความรู้และความตระหนักในเรื่องของการรักษาสุขภาพ

#### โอกาส

องค์การบริหารส่วนตำบลวัดโบสถ์ โรงพยาบาลส่งเสริมสุขภาพตำบลวัดโบสถ์ หน่วยงานต่างๆ และอาสาสมัครสาธารณสุข ในตำบลวัดโบสถ์มีความพร้อมที่จะให้การบริการด้านสาธารณสุขให้กับประชาชนในพื้นที่ตำบลวัดโบสถ์

#### อุปสรรค

การดำเนินงานในด้านต่างๆ ของอาสาสมัครสาธารณสุขในพื้นที่ต้องอยู่ภายใต้การกำกับของหน่วยงานสาธารณสุข ทำให้การปฏิบัติงานในบางครั้งไม่ตรงกับความต้องการของประชาชนในพื้นที่ เนื่องจากขาดการเชื่อมโยงประสานข้อมูลซึ่งกันและกัน รวมทั้งการมีประชากรแฝง

### ๑.๔ โครงสร้างพื้นฐาน

#### จุดแข็ง

องค์การบริหารส่วนตำบลวัดโบสถ์ มีถนน สาธารณูปโภคและสาธารณูปการที่เป็นทรัพย์สินของตนเองทำให้สามารถดำเนินการปรับปรุง บำรุงรักษาโครงสร้างพื้นฐานได้อย่างรวดเร็ว

#### จุดอ่อน

สาธารณูปโภค และสาธารณูปการ ส่วนใหญ่อยู่ในสภาพชำรุดทรุดโทรมหรือเสียหายใช้การไม่ได้ ดังนั้นในการปรับปรุงบำรุงรักษาโครงสร้างพื้นฐานดังกล่าวจึงจำเป็นต้องใช้งบประมาณเป็นจำนวนมาก แต่องค์การบริหารส่วนตำบลวัดโบสถ์ มีงบประมาณไม่เพียงพอที่จะดำเนินการ +

#### โอกาส

องค์การบริหารส่วนตำบลวัดโบสถ์ มีหน้าที่ตามกฎหมายของท้องถิ่นและตามพระราชบัญญัติกำหนดแผนและขั้นตอนการกระจายอำนาจให้แก่องค์กรปกครองส่วนท้องถิ่น พ.ศ.๒๕๔๒

#### อุปสรรค

ระเบียบข้อกฎหมายไม่เอื้อต่อการดำเนินงานขององค์กรปกครองส่วนท้องถิ่น ทำให้การพัฒนาโครงสร้างพื้นฐานของตำบลวัดโบสถ์ยังไม่ทั่วถึง และในการปรับปรุงโครงสร้างพื้นฐานต้องใช้งบประมาณค่อนข้างสูง ขาดบุคลากรที่มีความเชี่ยวชาญ

### ๑.๕ ด้านการพัฒนาแหล่งน้ำ

#### จุดแข็ง

มีแหล่งน้ำตามธรรมชาติอยู่หลายแหล่ง และปริมาณน้ำฝนของพื้นที่ตำบลวัดโบสถ์ มีจำนวนมาก ประกอบกับองค์การบริหารส่วนตำบลวัดโบสถ์ มีความร่วมมือกับหน่วยงานเกี่ยวกับน้ำทั้งในพื้นที่และนอกพื้นที่ เป็นอย่างดีเกี่ยวกับการร่วมกันพัฒนาแหล่งน้ำ

จุดอ่อน

ไม่มีระบบจัดการน้ำที่ดีและขาดแหล่งน้ำขนาดใหญ่ เพื่อเก็บกักน้ำไว้ใช้ แหล่งเก็บกักน้ำตามธรรมชาติและที่สร้างขึ้น มีน้อยและเสื่อมสภาพ ตื้นเขิน ขำรุด ทำให้มีประสิทธิผลต่ำเก็บกักน้ำไว้ได้น้อยจนถึงไม่สามารถเก็บกักน้ำไว้ได้ ส่งผลกระทบต่อผลผลิตทางการเกษตรไม่ได้คุณภาพ อีกทั้งระบบประปาหมู่บ้านไม่ค่อยสะอาดและไม่มีคุณภาพ ชุมชนเป็นตะกอนเกือบทุกพื้นที่หมู่บ้านและปริมาณน้ำที่ไม่เพียงพอต่อความต้องการของชาวบ้าน โดยเฉพาะในฤดูแล้ง

โอกาส

นโยบายรัฐบาลให้ความสำคัญกับการพัฒนาแหล่งน้ำ และการแก้ไขปัญหาภัยแล้ง โดยให้องค์กรดำเนินการจัดทำแผนพัฒนาแหล่งน้ำ เพื่อบริหารจัดการน้ำในพื้นที่

อุปสรรค

ในปัจจุบันประสบกับปัญหาภาวะโลกร้อน ส่งผลให้เกิดภาวะฝนทิ้งช่วง ไม่ตกต้องตามฤดูกาล ประกอบกับทรัพยากรธรรมชาติถูกทำลายรวมถึงป่าไม้ได้ถูกทำลายลงอย่างมากทำให้ความสามารถในการดูดซับน้ำของต้นไม้ลดลง

**๑.๖ ด้านทรัพยากรธรรมชาติและสิ่งแวดล้อม**จุดแข็ง

พื้นที่ตำบลวัดโบสถ์ที่มีทรัพยากรธรรมชาติที่อุดมสมบูรณ์ เป็นพื้นที่เกษตรกรรม ประชาชนส่วนใหญ่รักถิ่นกำเนิด และมีวัฒนธรรมดั้งเดิม (Origin Culture)

จุดอ่อน

การใช้สารเคมีด้านการเกษตร การเพาะเลี้ยงสัตว์น้ำ ส่งผลกระทบต่อสิ่งแวดล้อม ประชาชนบางส่วนยังขาดจิตสำนึกในการอนุรักษ์ทรัพยากรธรรมชาติและสิ่งแวดล้อมขาดการบริหารจัดการขยะอย่างเป็นระบบ

โอกาส

ในปัจจุบันการอนุรักษ์ฟื้นฟูทรัพยากรธรรมชาติและสิ่งแวดล้อม เป็นประเด็นที่ได้รับความสนใจ ซึ่งมีการรณรงค์กันตั้งแต่ระดับชุมชน ท้องถิ่น อำเภอ จังหวัด ประเทศ และระดับโลก มีหน่วยดำเนินงานทั้งภาครัฐและเอกชนตลอดจนกลุ่มองค์กรอนุรักษ์สิ่งแวดล้อม (NGO) ดำเนินการประชาสัมพันธ์ สร้างความรู้ ความเข้าใจ และสร้างจิตสำนึกของประชาชน

อุปสรรค

การบังคับใช้กฎหมายเกี่ยวกับสิ่งแวดล้อมและทรัพยากรธรรมชาติยังไม่มีประสิทธิภาพ ทำให้การควบคุมมลพิษจากภาคธุรกิจ เอกชน ที่เข้ามาดำเนินการในพื้นที่ โดยเฉพาะระบบบำบัดน้ำเสีย ตลอดทั้งประชาชนและเยาวชนบางส่วนยังขาดจิตสำนึกรักท้องถิ่น อีกทั้งยังสร้างมลพิษหรือสิ่งแปลกปลอมแก่สิ่งแวดล้อมและไม่ให้ความร่วมมือในการอนุรักษ์สิ่งแวดล้อม เช่น การคัดแยกขยะ เป็นต้น

**๑.๗ ด้านการเมืองการบริหาร**จุดแข็ง

ประชาชนในตำบลวัดโบสถ์ส่วนใหญ่มีความตื่นตัวและให้ความสำคัญในการปกครองระบอบประชาธิปไตยพร้อมที่จะเข้ามามีส่วนร่วมในการพัฒนาท้องถิ่น นักการเมืองทั้งระดับชาติและระดับท้องถิ่นให้ความสนใจในการพัฒนาท้องถิ่น

จุดอ่อน

ประชาชนและเยาวชนบางส่วนยังขาดความสนใจเกี่ยวกับการใช้สิทธิของตนเองในการเมืองการปกครอง เช่น การไปใช้สิทธิเลือกตั้งท้องถิ่น ซึ่งจะเห็นได้จากผลของการออกมาใช้สิทธิเลือกตั้งนายกองค์กร

ปกครองส่วนท้องถิ่นและสมาชิกสภาองค์กรปกครองส่วนท้องถิ่นที่ผ่านมา ขาดการรณรงค์ส่งเสริมอย่างต่อเนื่อง ประชาชนบางส่วนขาดการมีส่วนร่วมและการพัฒนาในการตรวจสอบ ประชาชนเลือกตัวแทนโดยเน้น พรรคพวก มากกว่าการพิจารณาคุณสมบัติของผู้นั้น ประชาชนอยู่ในพื้นที่ห่างไกลผู้บริหารไม่เล็งเห็นความสำคัญเท่าที่ควร

### โอกาส

พระราชบัญญัติกำหนดแผนและขั้นตอนการกระจายอำนาจให้แก่องค์กรปกครองส่วนท้องถิ่น พ.ศ.๒๕๔๒ ให้อำนาจในการบริหารจัดการกับองค์กรปกครองส่วนท้องถิ่น เกี่ยวกับการบริการสาธารณะเพื่อแก้ไขปัญหาและความต้องการของท้องถิ่น ประกอบกับในปัจจุบันประชาชนได้เข้ามามีส่วนร่วมในการพัฒนาท้องถิ่นมากขึ้น และ พ.ร.บ.ว่าด้วยการบริหารกิจการบ้านเมืองที่ดี พ.ศ.๒๕๔๖ กำหนดให้ประชาชนมีส่วนร่วมมากขึ้น

### อุปสรรค

การจัดสรรงบประมาณให้แก่องค์กรปกครองส่วนท้องถิ่น ในปัจจุบันรัฐบาลไม่สามารถจัดสรรให้ได้ตามที่กฎหมายกำหนด ทำให้องค์กรปกครองส่วนท้องถิ่นไม่สามารถวางแผนดำเนินงานระยะยาวได้ และความสัมพันธ์ระหว่างองค์กรปกครองส่วนท้องถิ่นกับราชการส่วนภูมิภาค และส่วนกลาง ยังเป็นลักษณะของการควบคุม ท้องถิ่นไม่มีอิสระในการดำเนินงานที่จะตอบสนองต่อปัญหา และความต้องการของประชาชนได้อย่างแท้จริง ความไม่ชัดเจนของกฎระเบียบ ข้อบังคับของทางราชการเกี่ยวกับอำนาจหน้าที่ขององค์กรปกครองส่วนท้องถิ่นที่ส่งผลกระทบต่อการพัฒนาท้องถิ่นทำให้ไม่มีความต่อเนื่อง ปัญหาความขัดแย้งทางการเมืองทั้งระดับท้องถิ่นและระดับชาติ

## **๓.๒ การประเมินสถานการณ์แวดล้อมภายนอกที่เกี่ยวข้อง**

ในการจัดทำแผนพัฒนาท้องถิ่นขององค์การบริหารส่วนตำบลวัดโบสถ์นั้น ได้ทำการประเมินสถานการณ์สภาพแวดล้อมภายนอกที่เกี่ยวข้อง ซึ่งมีรายละเอียดดังนี้

### **๑. ด้านการพัฒนาสังคมให้เข้มแข็ง**

๑.๑ การศึกษาสื่อการเรียนการสอนยังไม่พอเพียง เด็กนักเรียนไม่ได้รับการศึกษาต่อในระดับที่สูงกว่าขั้นพื้นฐาน และขาดงบประมาณในการศึกษา ครอบครัวยากจน

๑.๒ ประชาชนยังไม่ให้ความสำคัญต่อการออกกำลังกายดูแลสุขภาพของตนเอง

### **๒. พัฒนาเศรษฐกิจอย่างยั่งยืน**

๒.๑ ขาดแคลนแหล่งน้ำในการเกษตรและน้ำประปาสำหรับอุปโภค-บริโภคยังไม่พอเพียงและยังไม่ได้มาตรฐาน

๒.๒ ไฟฟ้าส่องสว่างทางและที่สาธารณะยังไม่สามารถดำเนินการครอบคลุมพื้นที่ได้ทั้งหมด

๒.๓ ประชาชนต้องการเส้นทางในการสัญจรไปมาเพิ่มมากขึ้น

### **๓. การฟื้นฟูทรัพยากรธรรมชาติและสิ่งแวดล้อม**

๓.๑ ประชาชนขาดจิตสำนึกในการอนุรักษ์ทรัพยากรธรรมชาติและสิ่งแวดล้อม

### **๔. ด้านการจัดการและส่งเสริมการมีส่วนร่วมของประชาชน**

๔.๑ ประชาชนยังขาดการให้ความสนใจในการมีส่วนร่วมการบริหารจัดการเกี่ยวกับการพัฒนาท้องถิ่น

ส่วนที่ ๓  
การนำแผนพัฒนาท้องถิ่นไปสู่การปฏิบัติ

๑. ยุทธศาสตร์การพัฒนาและแผนงาน

ที่	ยุทธศาสตร์	ด้าน	แผนงาน	หน่วยงาน รับผิดชอบ	หน่วยงาน สนับสนุน
๑	การพัฒนาโครงสร้างพื้นฐาน/ สาธารณูปโภค	บริการชุมชนและสังคม	เคหะและชุมชน	กองช่าง	อำเภอพนัสนิคม อบจ.ชลบุรี
		การเศรษฐกิจ	อุตสาหกรรมและการโยธา	กองช่าง	
๒	การส่งเสริมวัฒนธรรมและ การท่องเที่ยวที่ยั่งยืน	บริการชุมชนและสังคม	การศาสนาวัฒนธรรมและ นันทนาการ	สำนักปลัด กองการศึกษาฯ	
๓	การพัฒนาเกษตร/ อุตสาหกรรมให้ได้มาตรฐาน	การเศรษฐกิจ	การเกษตร	สำนักปลัด	
๔	การพัฒนาคุณภาพชีวิตคู่ เศรษฐกิจพอเพียง	บริการชุมชนและสังคม	การศึกษา	กองการศึกษาฯ	
			สาธารณสุข	สำนักปลัด	
			สังคมสงเคราะห์	สำนักปลัด	
			สร้างความเข้มแข็งของ ชุมชน	สำนักปลัด	
๕	การอนุรักษ์/ฟื้นฟูสิ่งแวดล้อม และพลังงาน	บริการชุมชนและสังคม	เคหะและชุมชน	กองช่าง สำนักปลัด	
๖	การบริหารจัดการตามหลัก ธรรมาภิบาล	บริหารทั่วไป	บริหารงานทั่วไป	สำนักปลัด	
๗	ด้านความปลอดภัยในชีวิต และทรัพย์สิน	บริหารทั่วไป	การรักษาความสงบภายใน	สำนักปลัด	
รวม	๗ ยุทธศาสตร์	๓ ด้าน	๑๐ แผนงาน	๔ หน่วยงาน	๒ หน่วยงาน

บัญชีสรุปโครงการพัฒนา  
แผนพัฒนาท้องถิ่น (พ.ศ. ๒๕๖๑ - ๒๕๖๕)  
องค์การบริหารส่วนตำบลวัดโบสถ์

ยุทธศาสตร์	ปี ๒๕๖๑		ปี ๒๕๖๒		ปี ๒๕๖๓		ปี ๒๕๖๔		ปี ๒๕๖๕		รวม ๕ ปี	
	จำนวนโครงการ	งบประมาณ (บาท)	จำนวนโครงการ	งบประมาณ (บาท)	จำนวนโครงการ	งบประมาณ (บาท)	จำนวนโครงการ	งบประมาณ (บาท)	จำนวนโครงการ	งบประมาณ (บาท)		
๑.ยุทธศาสตร์การพัฒนาโครงสร้างพื้นฐาน/สาธารณูปโภค												
๑.๑ แผนงานเคหะและชุมชน	๔	๔๔๔,๐๐๐	๖	๗๕๕,๐๐๐	๔	๓,๓๖๐,๐๐๐	๓	๕๕๐,๐๐๐	๕	๖๗๑,๔๐๐	๒๒	๕,๗๘๐,๔๐๐
๑.๒ แผนงานอุตสาหกรรมและการโยธา	๒๕	๓๑,๖๙๐,๗๐๐	๒๔	๓๒,๘๖๖,๗๐๐	๑๔	๔๘,๑๙๙,๐๐๐	๓๑	๒๑,๖๕๙,๐๐๐	๑๑	๔๒,๒๕๕,๐๐๐	๑๐๕	๑๗๖,๖๒๐,๘๐๐
รวม	๒๙	๓๒,๑๓๔,๗๐๐	๓๐	๓๓,๕๗๑,๗๐๐	๑๘	๕๑,๕๕๙,๐๐๐	๓๔	๒๒,๓๑๘,๐๐๐	๑๖	๔๒,๙๑๖,๔๐๐	๑๒๗	๑๘๒,๔๐๐,๘๐๐
๒.ยุทธศาสตร์การส่งเสริมวัฒนธรรมและการท่องเที่ยว												
๒.๑ แผนงานการศึกษาวัฒนธรรมและนันทนาการ	๔	๑๖๘,๐๐๐	๕	๑๕๐,๐๐๐	๘	๒๕๕,๐๐๐	๘	๒๕๐,๐๐๐	๘	๒๕๐,๐๐๐	๓๓	๑,๐๗๓,๐๐๐
รวม	๔	๑๖๘,๐๐๐	๕	๑๕๐,๐๐๐	๘	๒๕๕,๐๐๐	๘	๒๕๐,๐๐๐	๘	๒๕๐,๐๐๐	๓๓	๑,๐๗๓,๐๐๐
๓.ยุทธศาสตร์การพัฒนาเกษตร/อุตสาหกรรมที่ได้มาตรฐาน												
๓.๑ แผนงานการเกษตร	๑	๔๐,๐๐๐	๑	๔๐,๐๐๐	-	-	๑	๔๐,๐๐๐	๑	๔๐,๐๐๐	๔	๑๖๐,๐๐๐
รวม	๑	๔๐,๐๐๐	๑	๔๐,๐๐๐	-	-	๑	๔๐,๐๐๐	๑	๔๐,๐๐๐	๔	๑๖๐,๐๐๐
๔.ยุทธศาสตร์การพัฒนาคุณภาพชีวิตคู่เศรษฐกิจเพียง												
๔.๑ แผนงานการศึกษา	๙	๑,๖๔๕,๐๕๐	๑๐	๑,๖๓๕,๒๑๒	๙	๑,๖๖๗,๓๕๐	๙	๑,๖๖๘,๐๐๐	๙	๑,๖๖๘,๐๐๐	๔๖	๘,๒๘๓,๖๑๒
๔.๒ แผนงานสาธารณสุข	๔	๓๓๐,๐๐๐	๔	๔๑๐,๐๐๐	๖	๕๘๗,๐๐๐	๓	๕๘๗,๐๐๐	๓	๕๘๗,๐๐๐	๒๐	๒,๕๖๑,๐๐๐
๔.๓ แผนงานสังคมสงเคราะห์	๓	๖,๑๕๘,๐๐๐	๓	๖,๖๙๙,๒๐๐	๓	๘,๐๙๖,๔๐๐	๓	๘,๖๖๒,๐๐๐	๓	๙,๒๐๗,๖๐๐	๑๕	๓๘,๘๒๓,๒๐๐
๔.๔ แผนงานสร้างความเข้มแข็งของชุมชน	๘	๑๕๕,๐๐๐	๑๐	๒๘๕,๐๐๐	๑๑	๑๙๒,๐๐๐	๑๑	๒๐๕,๐๐๐	๑๑	๒๐๕,๐๐๐	๕๑	๑,๐๕๒,๐๐๐
รวม	๒๔	๘,๓๔๗,๐๕๐	๒๗	๙,๐๒๙,๔๑๒	๒๙	๑๐,๕๕๒,๗๕๐	๒๖	๑๑,๕๒๒,๐๐๐	๒๖	๑๑,๖๖๗,๖๐๐	๑๓๓	๕๐,๗๐๘,๘๑๒

บัญชีโครงการพัฒนา  
แผนพัฒนาท้องถิ่น (พ.ศ. ๒๕๖๑ - ๒๕๖๕)  
องค์การบริหารส่วนตำบลวิสัยใต้

ยุทธศาสตร์	ปี ๒๕๖๑		ปี ๒๕๖๒		ปี ๒๕๖๓		ปี ๒๕๖๔		ปี ๒๕๖๕		รวม ๕ ปี	
	จำนวนโครงการ	งบประมาณ (บาท)	จำนวนโครงการ	งบประมาณ (บาท)	จำนวนโครงการ	งบประมาณ (บาท)	จำนวนโครงการ	งบประมาณ (บาท)	จำนวนโครงการ	งบประมาณ (บาท)		
๕.ยุทธศาสตร์การอนุรักษ์/ฟื้นฟูสิ่งแวดล้อมและพลังงาน												
๕.๑ แผนงานคณะและชุมชน	๔	๑,๔๒๗,๐๐๐	๒	๑,๑๕๐,๐๐๐	๒	๑,๑๕๐,๐๐๐	๒	๑,๑๕๐,๐๐๐	๒	๑,๑๕๐,๐๐๐	๑๒	๖,๐๒๗,๐๐๐
รวม	๔	๑,๔๒๗,๐๐๐	๒	๑,๑๕๐,๐๐๐	๒	๑,๑๕๐,๐๐๐	๒	๑,๑๕๐,๐๐๐	๒	๑,๑๕๐,๐๐๐	๑๒	๖,๐๒๗,๐๐๐
๖.ยุทธศาสตร์การบริหารจัดการตามหลักธรรมาภิบาล												
๖.๑ แผนงานบริหารงานทั่วไป	๘	๕๑๘,๐๐๐	๙	๑,๔๕๕,๐๐๐	๘	๑,๓๒๐,๐๐๐	๙	๗๘๐,๐๐๐	๙	๖๘๐,๐๐๐	๔๓	๔,๗๕๓,๐๐๐
รวม	๘	๕๑๘,๐๐๐	๙	๑,๔๕๕,๐๐๐	๘	๑,๓๒๐,๐๐๐	๙	๗๘๐,๐๐๐	๙	๖๘๐,๐๐๐	๔๓	๔,๗๕๓,๐๐๐
๗.ยุทธศาสตร์ด้านความปลอดภัยในชีวิตและทรัพย์สิน												
๗.๑ แผนงานการรักษาความสงบภายใน	๑	๑๐๐,๐๐๐	๒	๑๖๐,๐๐๐	๓	๒๖๖,๐๐๐	๒	๓๕๐,๐๐๐	๒	๑๖๓,๕๐๐	๑๐	๑,๐๓๙,๕๐๐
รวม	๑	๑๐๐,๐๐๐	๒	๑๖๐,๐๐๐	๓	๒๖๖,๐๐๐	๒	๓๕๐,๐๐๐	๒	๑๖๓,๕๐๐	๑๐	๑,๐๓๙,๕๐๐
รวมทั้งสิ้น	๗๑	๔๒,๗๓๔,๗๕๐	๗๖	๔๕,๕๕๖,๑๑๒	๖๘	๖๕,๐๙๒,๗๕๐	๘๒	๓๕,๙๐๑,๐๐๐	๖๔	๕๖,๘๖๗,๕๐๐	๓๖๑	๒๔๖,๑๖๒,๑๑๒

## ส่วนที่ ๔

## การติดตามและประเมินผล

## ๔.๑ การติดตามและประเมินผลยุทธศาสตร์

แนวทางการพิจารณาการติดตามและประเมินผลแผนพัฒนาท้องถิ่นตามระเบียบกระทรวงมหาดไทยว่าด้วยการจัดทำแผนพัฒนาขององค์กรปกครองส่วนท้องถิ่น พ.ศ. ๒๕๔๘ (แก้ไขเพิ่มเติมฉบับที่ ๓ พ.ศ. ๒๕๖๑) เป็นแบบที่กำหนดให้คณะกรรมการติดตามและประเมินผลแผนพัฒนาท้องถิ่นดำเนินการให้คะแนนตามเกณฑ์ที่กำหนดไว้ ซึ่งเป็นส่วนหนึ่งของการติดตามและประเมินผลแผนพัฒนา โดยดำเนินการให้แล้วเสร็จภายในหกสิบวัน นับแต่วันที่ประกาศใช้งบประมาณรายจ่าย มีรายละเอียด ดังนี้

แนวทางการพิจารณาการติดตามและประเมินผลยุทธศาสตร์เพื่อความสอดคล้องแผนพัฒนาท้องถิ่น ประกอบด้วย

๑.๑ ข้อมูลสภาพทั่วไปและข้อมูลพื้นฐานขององค์กรปกครองส่วนท้องถิ่น ๒๐ คะแนน

๑.๒ การวิเคราะห์สถานการณ์และศักยภาพ ๒๐ คะแนน

๑.๓ ยุทธศาสตร์ ๖๐ คะแนน ประกอบด้วย

(๑) ยุทธศาสตร์ขององค์กรปกครองส่วนท้องถิ่น ๑๐ คะแนน

(๒) ยุทธศาสตร์ขององค์กรปกครองส่วนท้องถิ่นในเขตจังหวัด ๑๐ คะแนน

(๓) ยุทธศาสตร์จังหวัด ๑๐ คะแนน

(๔) วิสัยทัศน์ ๕ คะแนน

(๕) กลยุทธ์ ๕ คะแนน

(๖) เป้าประสงค์ของแต่ละประเด็นกลยุทธ์ ๕ คะแนน

(๗) จุดยืนทางยุทธศาสตร์ ๕ คะแนน

(๘) แผนงาน ๕ คะแนน

(๙) ความเชื่อมโยงของยุทธศาสตร์ในภาพรวม ๕ คะแนน

คะแนนรวม ๑๐๐ คะแนน เกณฑ์ที่ควรได้เพื่อให้เกิดความสอดคล้องและขับเคลื่อน

การพัฒนาท้องถิ่นขององค์กรปกครองส่วนท้องถิ่น ไม่ควรมีน้อยกว่าร้อยละ ๘๐ (๘๐ คะแนน)ข

## ๔.๒ การติดตามและประเมินผลโครงการ

แนวทางการพิจารณาการติดตามและประเมินผลโครงการเพื่อความสอดคล้องแผนพัฒนาท้องถิ่น ประกอบด้วย

๑. การสรุปสถานการณ์การพัฒนา ๑๐ คะแนน

๒. การประเมินผลการนำแผนพัฒนาท้องถิ่นสู่ปฏิบัติในเชิงปริมาณ ๑๐ คะแนน

๓. การประเมินผลการนำแผนพัฒนาท้องถิ่นสู่ปฏิบัติในเชิงคุณภาพ ๑๐ คะแนน

๔. ยุทธศาสตร์และแผนงาน ๑๐ คะแนน

๕. โครงการพัฒนา ๖๐ คะแนน ประกอบด้วย

(๑) ความชัดเจนของชื่อโครงการ ๕ คะแนน

โดยเครื่องมือที่ใช้ในการประเมินความพึงพอใจ มีดังนี้  
 แบบที่ ๓/๒ แบบประเมินความพึงพอใจต่อผลการดำเนินงาน  
 แบบที่ ๓/๓ แบบประเมินความพึงพอใจของประชาชนที่มีต่อการให้บริการ

#### ๔.๔ ข้อเสนอแนะในการจัดทำแผนพัฒนาท้องถิ่นในอนาคต

##### ๔.๔.๑ ผลกระทบนำไปสู่ออนาคต

๑. เกิดการพัฒนาที่ล่าช้า เพราะการดำเนินงานต่างๆ ขององค์กรปกครองส่วนท้องถิ่นต้องผ่านกระบวนการหลายขั้นตอน สลับซับซ้อน
๒. ประชาชนอาจเกิดความเบื่อหน่ายกับกระบวนการจัดทำแผนที่มีความยุ่งยากมากขึ้น
๓. ปัญหาอาจไม่ได้รับการแก้ไขอย่างตรงจุดเพราะข้อจำกัดของระเบียบกฎหมายที่ทำให้ยากและบางเรื่องอาจทำไม่ได้

##### ๔.๔.๒ ข้อเสนอแนะ ผลจากการพัฒนา

๑. การจัดทำแผนพัฒนาท้องถิ่นควรพิจารณาใช้แผนยุทธศาสตร์การพัฒนามาเป็นกรอบในการจัดทำแผนพัฒนาท้องถิ่นและให้มีความสอดคล้องกัน
๒. การจัดทำแผนพัฒนาท้องถิ่นควรพิจารณางบประมาณและคำนึงถึงสถานะการคลังในการพิจารณาโครงการ/กิจกรรม ที่จะบรรจุในแผนพัฒนาท้องถิ่น
๓. ควรพิจารณาตั้งงบประมาณให้เพียงพอและเหมาะสมกับกับภารกิจแต่ละด้านที่จะต้องดำเนินการ ซึ่งจะช่วยลดปัญหาในการโอนเพิ่ม โอนลด โอนตั้งจ่ายรายการใหม่
๔. ในกระบวนการจัดทำแผนควรมีการนำข้อมูลพื้นฐานและปัญหาความต้องการของประชาชนมาใช้เป็นฐานข้อมูลในการจัดทำโครงการ การจัดลำดับความสำคัญ เพื่อให้สามารถนำแผนพัฒนาท้องถิ่นไปเป็นกรอบในการจัดทำงบประมาณได้อย่างแท้จริง
๕. การเพิ่มเติมหรือเปลี่ยนแปลงแผน หน่วยงานที่รับผิดชอบ ควรพิจารณาเหตุผลความจำเป็นที่เร่งด่วนและส่งผลกระทบต่อความเดือดร้อนของประชาชนเป็นหลัก เนื่องจากในแต่ละปีมีจำนวนโครงการที่ถูกบรรจุอยู่ในแผนพัฒนาท้องถิ่นฉบับแรกแต่ไม่ถูกเลือกมาดำเนินการเป็นจำนวนมาก ดังนั้นการเพิ่มเติมหรือเปลี่ยนแปลงแผนควรคำนึงถึงโครงการเหล่านี้ด้วย
๖. การจัดทำโครงการ ควรคำนึงถึงการจัดทำกิจกรรม เพื่อให้บรรลุวัตถุประสงค์ของโครงการ จัดกิจกรรมตามเป้าหมายที่ระบุในแผนพัฒนาท้องถิ่น อันจะนำไปสู่การประเมินประสิทธิภาพของโครงการได้อย่างแท้จริง

## ส่วนที่ ๔

## การติดตามและประเมินผล

## ๔.๑ การติดตามและประเมินผลยุทธศาสตร์

แนวทางการพิจารณาการติดตามและประเมินผลแผนพัฒนาท้องถิ่นตามระเบียบกระทรวงมหาดไทยว่าด้วยการจัดทำแผนพัฒนาขององค์กรปกครองส่วนท้องถิ่น พ.ศ. ๒๕๔๘ (แก้ไขเพิ่มเติมฉบับที่ ๓ พ.ศ. ๒๕๖๑) เป็นแบบที่กำหนดให้คณะกรรมการติดตามและประเมินผลแผนพัฒนาท้องถิ่นดำเนินการให้คะแนนตามเกณฑ์ที่กำหนดไว้ ซึ่งเป็นส่วนหนึ่งของการติดตามและประเมินผลแผนพัฒนาโดยดำเนินการให้แล้วเสร็จภายในหกสิบวัน นับแต่วันที่ประกาศใช้งบประมาณรายจ่าย มีรายละเอียด ดังนี้

แนวทางการพิจารณาการติดตามและประเมินผลยุทธศาสตร์เพื่อความสอดคล้องแผนพัฒนาท้องถิ่น ประกอบด้วย

๑.๑ ข้อมูลสภาพทั่วไปและข้อมูลพื้นฐานขององค์กรปกครองส่วนท้องถิ่น ๒๐ คะแนน

๑.๒ การวิเคราะห์สภาพการณ์และศักยภาพ ๒๐ คะแนน

๑.๓ ยุทธศาสตร์ ๖๐ คะแนน ประกอบด้วย

(๑) ยุทธศาสตร์ขององค์กรปกครองส่วนท้องถิ่น ๑๐ คะแนน

(๒) ยุทธศาสตร์ขององค์กรปกครองส่วนท้องถิ่นในเขตจังหวัด ๑๐ คะแนน

(๓) ยุทธศาสตร์จังหวัด ๑๐ คะแนน

(๔) วิสัยทัศน์ ๕ คะแนน

(๕) กลยุทธ์ ๕ คะแนน

(๖) เป้าประสงค์ของแต่ละประเด็นกลยุทธ์ ๕ คะแนน

(๗) จุดยืนทางยุทธศาสตร์ ๕ คะแนน

(๘) แผนงาน ๕ คะแนน

(๙) ความเชื่อมโยงของยุทธศาสตร์ในภาพรวม ๕ คะแนน

คะแนนรวม ๑๐๐ คะแนน เกณฑ์ที่ควรได้เพื่อให้เกิดความสอดคล้องและขับเคลื่อน

การพัฒนาท้องถิ่นขององค์กรปกครองส่วนท้องถิ่น ไม่ควรน้อยกว่าร้อยละ ๘๐ (๘๐ คะแนน)ข

## ๔.๒ การติดตามและประเมินผลโครงการ

แนวทางการพิจารณาการติดตามและประเมินผลโครงการเพื่อความสอดคล้องแผนพัฒนาท้องถิ่น ประกอบด้วย

๑. การสรุปสถานการณ์การพัฒนา ๑๐ คะแนน

๒. การประเมินผลการนำแผนพัฒนาท้องถิ่นสี่ปีไปปฏิบัติในเชิงปริมาณ ๑๐ คะแนน

๓. การประเมินผลการนำแผนพัฒนาท้องถิ่นสี่ปีไปปฏิบัติในเชิงคุณภาพ ๑๐ คะแนน

๔. ยุทธศาสตร์และแผนงาน ๑๐ คะแนน

๕. โครงการพัฒนา ๖๐ คะแนน ประกอบด้วย

(๑) ความชัดเจนของชื่อโครงการ ๕ คะแนน

- (๒) กำหนดวัตถุประสงค์สอดคล้องกับโครงการ ๕ คะแนน
- (๓) เป้าหมาย (ผลผลิตของโครงการ) มีความชัดเจนนำไปสู่การตั้งงบประมาณได้ถูกต้อง ๕

คะแนน

- (๔) โครงการมีความสอดคล้องกับแผนยุทธศาสตร์ชาติ ๒๐ ปี ๕ คะแนน
  - (๕) เป้าหมาย (ผลผลิตของโครงการ) มีความสอดคล้องกับแผนพัฒนาเศรษฐกิจและสังคมแห่งชาติ ฉบับที่ ๑๒ ๕ คะแนน
  - (๖) โครงการมีความสอดคล้องกับ Thailand ๔.๐ ๕ คะแนน
  - (๗) โครงการสอดคล้องกับยุทธศาสตร์จังหวัด ๕ คะแนน
  - (๘) โครงการแก้ไขปัญหาความยากจนหรือการเสริมสร้างให้ประเทศชาติมั่นคง มั่งคั่ง ยั่งยืนภายใต้หลักประชารัฐ ๕ คะแนน
  - (๙) งบประมาณ มีความสอดคล้องกับเป้าหมาย (ผลผลิตของโครงการ) ๕ คะแนน
  - (๑๐) มีการประมาณการราคาถูกต้องตามหลักวิธีการงบประมาณ ๕ คะแนน
  - (๑๑) มีการกำหนดตัวชี้วัด (KPI) และสอดคล้องกับวัตถุประสงค์และผลที่คาดว่าจะได้รับ ๕ คะแนน
  - (๑๒) ผลที่คาดว่าจะได้รับ สอดคล้องกับวัตถุประสงค์ ๕ คะแนน
- คะแนนรวม ๑๐๐ คะแนน เกณฑ์ที่ควรได้เพื่อให้เกิดความสอดคล้องและขับเคลื่อนการพัฒนาท้องถิ่นขององค์กรปกครองส่วนท้องถิ่น ไม่ควรน้อยกว่าร้อยละ ๘๐ (๘๐ คะแนน)

#### ๔.๓ สรุปผลการพัฒนาท้องถิ่นในภาพรวม

##### ๓.๑. การวัดผลในเชิงปริมาณและเชิงคุณภาพ

##### (๑) การวัดผลในเชิงปริมาณ

ตามท้องที่การบริหารส่วนตำบลวัดโบสถ์ได้ดำเนินการจัดทำแผนพัฒนาขึ้นมาเพื่อใช้เป็นเครื่องมือในการพัฒนาให้บรรลุเป้าหมายที่ วางไว้ เกิดประสิทธิภาพประสิทธิผลสูงสุดในการแก้ไขปัญหาให้กับประชาชน ในการจัดทำแผนพัฒนานั้นจะต้องมีการ ติดตามและประเมินแผนพัฒนา ตามระเบียบกระทรวงมหาดไทย ว่าด้วยการจัดทำแผนขององค์กรปกครองส่วนท้องถิ่น พ.ศ. ๒๕๔๘ แก้ไขเพิ่มเติม (ฉบับที่ ๓) พ.ศ. ๒๕๖๑

โดยเครื่องมือที่ใช้ในการติดตามและประเมินผลในเชิงปริมาณ มีดังนี้

แบบที่ ๑ การกำกับการจัดทำแผนยุทธศาสตร์ขององค์กรปกครองส่วนท้องถิ่น

แบบที่ ๒ แบบติดตามผลการดำเนินงานขององค์กรปกครองส่วนท้องถิ่น

แบบที่ ๓/๑ แบบประเมินผลการดำเนินงานตามแผนยุทธศาสตร์

การติดตามและประเมินผลด้วยระบบ e-plan ([www.dla.go.th](http://www.dla.go.th))

##### (๒) การวัดผลในเชิงคุณภาพ

การวัดผลเชิงคุณภาพ ใช้การสำรวจความพึงพอใจในการวัดผลเชิงคุณภาพโดยภาพรวม โดยได้มีการประเมินความพึงพอใจ ซึ่งการประเมินความพึงพอใจทำให้ทราบถึงผลเชิงคุณภาพในการดำเนินงานในภาพรวม

โดยเครื่องมือที่ใช้ในการประเมินความพึงพอใจ มีดังนี้  
 แบบที่ ๓/๒ แบบประเมินความพึงพอใจต่อผลการดำเนินงาน  
 แบบที่ ๓/๓ แบบประเมินความพึงพอใจของประชาชนที่มีต่อการให้บริการ

#### ๔.๔ ข้อเสนอแนะในการจัดทำแผนพัฒนาท้องถิ่นในอนาคต

##### ๔.๔.๑ ผลกระทบนำไปสู่ออนาคต

๑. เกิดการพัฒนาที่ล่าช้า เพราะการดำเนินงานต่างๆ ขององค์กรปกครองส่วนท้องถิ่นต้องผ่านกระบวนการหลายขั้นตอน สลับซับซ้อน

๒. ประชาชนอาจเกิดความเบื่อหน่ายกับกระบวนการจัดทำแผนที่มีความยุ่งยากมากขึ้น

๓. ปัญหาอาจไม่ได้รับการแก้ไขอย่างตรงจุดเพราะข้อจำกัดของระเบียบกฎหมายที่ทำให้ยากและบางเรื่องอาจทำไม่ได้

##### ๔.๔.๒ ข้อสังเกต ข้อเสนอแนะ ผลจากการพัฒนา

๑. การจัดทำแผนพัฒนาท้องถิ่นควรพิจารณาใช้แผนยุทธศาสตร์การพัฒนามาเป็นกรอบในการ จัดทำแผนพัฒนาท้องถิ่นและให้มีความสอดคล้องกัน

๒. การจัดทำแผนพัฒนาท้องถิ่นควรพิจารณางบประมาณและคำนึงถึงสถานะการคลังในการพิจารณาโครงการ/กิจกรรม ที่จะบรรจุในแผนพัฒนาถิ่น

๓. ควรพิจารณาตั้งงบประมาณให้เพียงพอและเหมาะสมกับกับภารกิจแต่ละด้านที่จะต้องดำเนินการ ซึ่งจะช่วยลดปัญหาในการโอนเพิ่ม โอนลด โอนตั้งจ่ายรายการใหม่

๔. ในกระบวนการจัดทำแผนควรมีการนำข้อมูลพื้นฐานและปัญหาความต้องการของประชาชนมาใช้เป็นฐานข้อมูลในการจัดทำโครงการ การจัดลำดับความสำคัญ เพื่อให้สามารถนำแผนพัฒนาท้องถิ่นไปเป็นกรอบในการจัดทำงบประมาณได้อย่างแท้จริง

๕. การเพิ่มเติมหรือเปลี่ยนแปลงแผน หน่วยงานที่รับผิดชอบ ควรพิจารณาเหตุผลความจำเป็นที่เร่งด่วนและส่งผลกระทบต่อความเดือดร้อนของประชาชนเป็นหลัก เนื่องจากในแต่ละปีมีจำนวนโครงการที่ถูกบรรจุอยู่ในแผนพัฒนาท้องถิ่นฉบับแรกแต่ไม่ถูกเลือกมาดำเนินการเป็นจำนวนมาก ดังนั้นการเพิ่มเติมหรือเปลี่ยนแปลงแผนควรคำนึงถึงโครงการเหล่านี้ด้วย

๖. การจัดทำโครงการ ควรคำนึงถึงการจัดทำกิจกรรม เพื่อให้บรรลุวัตถุประสงค์ของโครงการ จัดกิจกรรมตามเป้าหมายที่ระบุในแผนพัฒนาท้องถิ่น อันจะนำไปสู่การประเมินประสิทธิภาพของโครงการได้อย่างแท้จริง